

INSTRUKCJA

Panel wideodomofonowy z klawiaturą
Podręcznik użytkownika

Przed przystąpieniem do montażu należy ze
rozumieniem przeczytać instrukcję!

Komunikat

- * W przypadku jakichkolwiek wątpliwości, dotyczących informacji zawartych w niniejszej instrukcji, prosimy o kontakt.
- * Nasze produkty poddawane są ciągłemu rozwojowi. Stąd też mogą zdarzyć się różnice pomiędzy opisami z instrukcji a stanem faktycznym. Serdecznie za to przepraszamy i dziękujemy za zrozumienie.

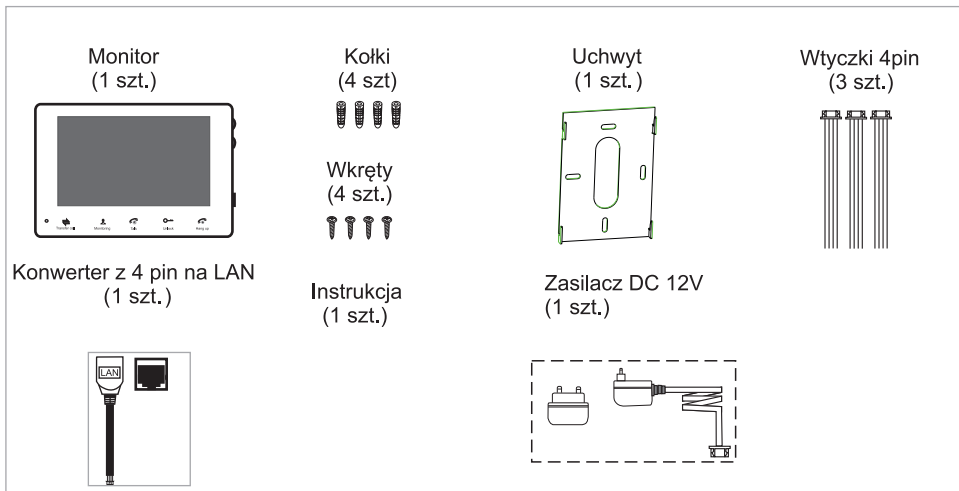
Spis Treści

OGRANICZENIE ODPOWIEDZIALNOŚCI.....	1
WYŁĄCZENIE ODPOWIEDZIALNOŚCI Z TYTUŁU GWARANCJI.....	1
INSTRUKCJE BEZPIECZEŃSTWA.....	1
DBANIE O ŚRODOWISKO POPRZEZ RECYKLING.....	2
OŚWIADCZENIE PRAW AUTORSKICH.....	2
Spis treści.....	3
1. Opis monitora.....	5
1.1 Zawartość pudełka (może się różnić w zależności od modelu).....	5
1.2 Schemat połączenia.....	5
1.3 Uwagi do połączenia przewodów.....	6
1.4 Proces instalacji.....	6
1.5 Specyfikacja.....	7
1.6 Opis monitora.....	8
1.7 Obsługa monitora.....	9
2. Ustawienia systemowe w monitorze.....	12
2.1 Połączenie urządzenia - przewodowo i bezprzewodowo.....	12
2.2 Tryb AP.....	13
3. Działanie przez przeglądarkę.....	14
3.1 Środowisko działania.....	14
3.2 Szybkie ustawienia.....	14
3.3 Logowanie do systemu.....	16
4. Ustawienia funkcji.....	18
4.1 Ekran główny.....	18
4.2 Media.....	19
4.2.1 Media--Wideo.....	19
4.2.2 Media--OSD	20
4.3 Parametry.....	20
4.3.1 Sieć--Ustawienia Podstawowe.....	20
4.3.2 Sieć--DDNS.....	21
4.3.3 Sieć E-mail.....	21
4.3.4 Sieć--Wifi.....	22
4.3.5 Zdarzenie--Detekcja Ruchu.....	23
4.3.6 Zdarzenia--Naciśnięcie przycisku wywołania.....	25
4.3.7 Zdarzenie--Zapis.....	25
4.4 System.....	25
4.4.1 System--Użytkownik.....	26
4.4.2 System--Ustawienia czasu.....	26
4.4.3 System--Inicjalizacja.....	27
4.4.4 System--Informacje o urządzeniu.....	28

5.4.5 System--Pamięć.....	28
5.4.6 System-Dziennik zdarzeń.....	29
5.5 Wylogowywanie.....	29
5.6 Nagrywanie i zdjęcia.....	29
Dodatek 1. Jak zapewnić prawidłowe działanie podłądu w przeglądarce IE na systemie Win 7/Win 8/Win 10 64bit.....	30

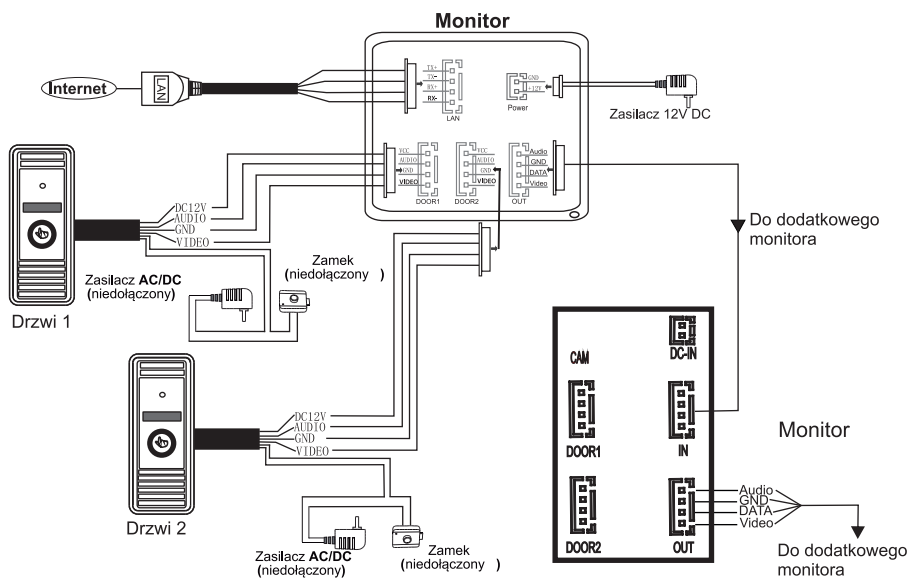
1. Opis monitora

1.1 Zawartość pudełka (może się różnić w zależności od modelu)



1.2 Schemat połączenia

Do tego monitora można podłączyć do dwóch paneli zewnętrznych i do 3 dodatkowych monitorów analogowych (szeregowo, za pomocą złącz IN i OUT).



1.3 Uwagi do łączenia przewodów

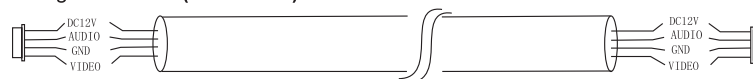
i Elektrozaczep lub zwora elektromagnetyczna nie znajdują się w zestawie. Można je dokupić osobno w naszej firmie.

! Należy zwrócić szczególną uwagę przy podłączaniu zasilania do monitora. Zamiana polaryzacji doprowadzi do uszkodzenia monitora.



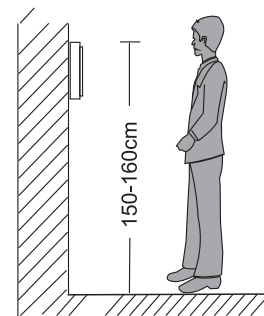
i Proszę sugerować się opisami, które znajdują na płytce drukowanej. Wymagane przewody:

- czterżyłowy przewód nieekranowany;
- Całkowita długość przewodów do ostatniego monitora:
 Odległość $\leq 28m$ (4x0.2mm)²
 Odległość $\leq 50m$ (4x0.3mm)²
 Odległość $\leq 80m$ (4x0.5mm)²



1.4 Proces instalacji

! UWAGA:



- * Unikaj instalacji urządzenia w pobliżu silnego promieniowania, np. silnika AC, windy, itp.
- * Konserwacja powinna być wykonywana przez wykwalifikowanego technika.
- * Unikaj silnych wstrząsów, uderzeń i kolizji, w przeciwnym razie delikatne elementy wewnętrzne mogą zostać uszkodzone.
- * Monitor powinien być zamontowany na poziomie wzroku użytkownika.
- * Przed instalacją wyłącz zasilanie!
- * Zachowaj odległość co najmniej 30cm od zasilacza AC, aby uniknąć zakłóceń.
- * Montuj z dala od wody i źródeł promieniowania elektromagnetycznego.

Naciskaj przycisk, aby wybrać opcję. Przesuwaj go w górę i w dół, aby ustawić żądaną wartość. Dostępny zakres to od 0 do 60.

JASNOŚĆ 30
KONTRAST 30
KOLOR 30



1.7 Obsługa monitora

◆ Wywołanie

* Do działania niektórych funkcji potrzebne są dwa panele zewnętrzne.

Tryb czuwania

Gość naciska przycisk wywołania na panelu 1

Sygnal dzwoniący słyszany na zewnątrz i wewnątrz przez 10s

Obraz gościa zostanie wyświetlony automatycznie na ekranie

Naciśnij przycisk **Talk**

Przestaje dzwonić

Rozpocznij rozmowę

Maksymalny czas rozmowy to 120s

Naciśnij przycisk **Unlock** na monitorze

Otwarcie drzwi

Naciśnij przycisk **Hang up** na monitorze

Koniec

Gość naciska przycisk na panelu 2

i Uwaga:

W przypadku naciśnięcia przycisków wywołania na dwóch panelach w tym samym czasie faktyczne wywołanie będzie z tego wciśniętego jako pierwszy.

i Uwaga:

W przypadku nieodebrania rozmowy monitor przechodzi w tryb czuwania po 60s.

i Obraz i dźwięk z monitora zostanie wyłączony po 20s od otwarcia drzwi. Pozwoli to sprawdzić czy gość faktycznie już wszedł.

i W modelach z kartą SD po naciśnięciu przycisku rozpocznie się nagrywanie, które potrwa do 30s.

◆ Podgląd obrazu

* Do działania niektórych funkcji potrzebne są dwa panele zewnętrzne.

Tryb czuwania

Naciśnij przycisk podglądu na monitorze



Naciśnij przycisk podglądu na monitorze



Wyświetli się obraz z pierwszego panela.



Wyświetli się obraz z drugiego panela.

Podgląd obrazu trwa do 60s



Naciśnij przycisk **Talk**, aby rozmawiać



Przeprowadź rozmowę



Naciśnij przycisk, aby otworzyć drzwi



Naciśnij **Hang up**



Koniec

Uwagi:

i W przypadku dwóch paneli i braku obrazu przy podglądzie na jednym z nich należy odłączyć zasilanie, poczekać 10s i podłączyć zasilanie ponownie.

i Podgląd obrazu jest również możliwy z poziomu komputera i aplikacji "uCareHome".

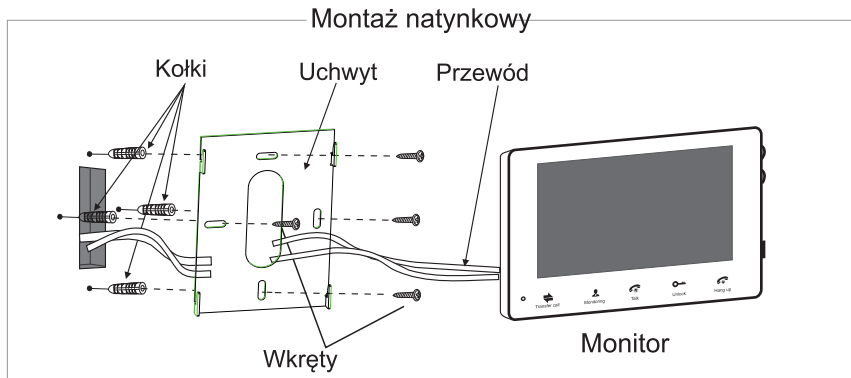
i Jeśli prowadzony jest podgląd i nastąpi wywołanie, to monitor zadzwoni w normalny sposób. Rozmowa może być prowadzona w standardowy sposób.

i Jeśli podczas rozmowy zostanie naciśnięty przycisk wywołania na drugim panelu to powiadomienie zostanie wyświetlone na smartfonie

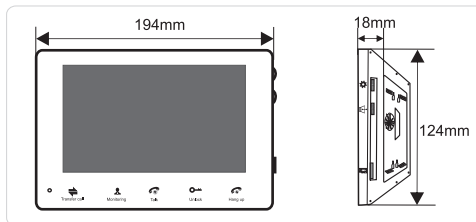
Potrzebne będą:



Montaż monitora:

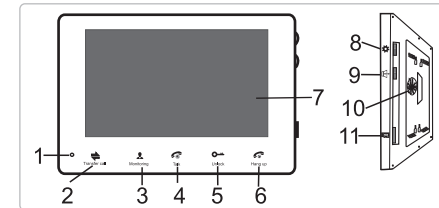


1.5 Specyfikacja



Wyświetlacz	7 cali TFT LCD
Rozdzielczość	800(S)X480(W)
System wideo	PAL/NTSC
Tryb interkomu	Half-Duplex
Czas rozmowy	120 sekund
Pobór spoczynkowy	<300mA
Pobór w czasie pracy	<600mA
Zasilanie	DC 12V
Temperatura pracy	-10~+60°C
Instalacja	Natynkowa
Wymiary	194*124*18mm

1.6 Opis monitora



Nr	Nazwa	Opis
1	Mikrofon	Przekazuje głos do panela zewnętrznego
2	Transfer call	1. Przekazanie rozmowy do innych monitorów. 2. W trybie czuwania: wywołanie interkomu z innymi monitorami.
3	Monitoring	Podgląd obrazu z panela zewnętrznego
4	Talk	1. Odebranie rozmowy z panela zewnętrznego. 2. W trybie czuwania: Przytrzymanie klawisza ponad 5 sekund do usłyszenia piknięcia spowoduje restart monitora w trybie AP. Potwierdzi to migający napis „Hang Up”.
5	Unlock	Naciśnięcie klawisza spowoduje otwarcie drzwi/bramy.
6	Hang up	1. Zakończenie rozmowy. Monitor przejdzie do trybu czuwania. 2. W trybie czuwania: Przytrzymanie klawisza ponad 5 sekund do usłyszenia piknięcia spowoduje restart monitora i przywrócenie ustawień fabrycznych z wyjątkiem adresu IP. 3. Wskaźnik miga, gdy monitor jest w trybie AP (Access Point)
7	Wyświetlacz	Pokazuje obraz z kamery w panelu zewnętrznym
8	Ustawienia kolorów	Ustawienia kolorów na wyświetlaczu. Przy podświetlonym ekranie naciśnięcie spowoduje wyświetlenie menu.
9	Głośność rozmowy Głośność dzwonka	1. Podczas sygnału dzwoniącego przesunięcie przycisku w górę zwiększa głośność, a w dół zmniejsza głośność. 2. Podczas prowadzenia rozmowy przesunięcie przycisku w górę zwiększa głośność, a w dół zmniejsza głośność.
10	Głośnik	Odtwarza dźwięki.
11	Slot karty microSD	Obsługiwane są karty do 64GB. Muszą być one sformatowane jako FAT32. Zalecana jest klasa co najmniej 10.

Ustawienie kolorów na ekranie LCD

Ustaw poziom jasności, kontrastu i nasycenia kolorów. Przy podświetlonym ekranie naciśnij z jego prawej strony, aby wyświetlić menu ustawień.

◆ Przekazanie rozmowy do innego monitora

* Wymagane są co najmniej 2 monitory

Panel dzwoni do monitora i rozmowa została odebrana



Uwaga:

Po przekazaniu rozmowy pierwotny monitor przejdzie do trybu czuwania a pozostałe będą ciągle dzwonić i pokażą obraz z panela zewnętrznego.

Naciśnij przycisk



▼ Będzie słyszalny ciągły dzwonek

Naciśnij przycisk odbioru rozmowy na dowolnym monitorze



Rozpocznij rozmowę z panelem

◆ Wewnętrzne połączenie pomiędzy monitorami

* Wymagane są co najmniej 2 monitory

Tryb czuwania

Naciśnij przycisk **Transfer call**



▼ Będzie słyszalny ciągły dzwonek

Naciśnij przycisk **Talk** na jednym z monitorów



▼ Rozpocznij rozmowę

Naciśnij przycisk **Hang up**, aby się rozłączyć.



Koniec



Uwaga:

Jeśli podczas połączenia wewnętrznego nastąpi wywołanie z dowolnego panela to rozmowa zostanie przerwana, a na ekranie pojawi się obraz gościa i będzie słyszany ciągły dzwonek. Naciśnięcie przycisku Talk spowoduje odebranie rozmowy.

2. Ustawienia systemowe w monitorze

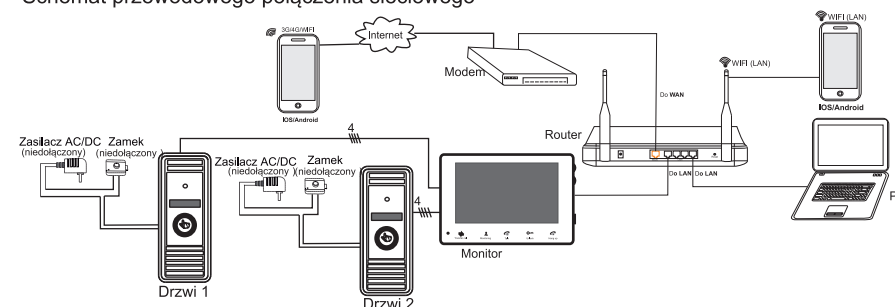
Uwagi:

1. Ustawienia systemowe w monitorze są dostępne wyłącznie przez przeglądarkę internetową, po zalogowaniu.
2. Użytkownik może połączyć się z monitorem przez przeglądarkę lub telefon/tablet. Monitor wróci do stanu czuwania po wylogowaniu z przeglądarki lub tabletu/ telefonu i naciśnięciu przycisku Hang up.

2.1 Połączenie urządzenia - przewodowo i bezprzewodowo

A. Użytkownik może połączyć monitor z Internetem przewodowo:

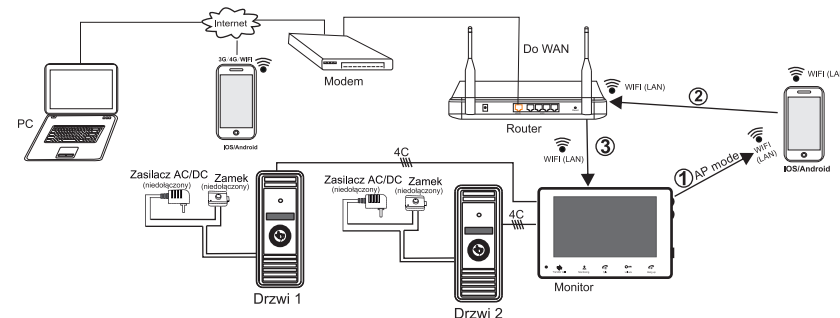
1. Podłącz przewód konwertera z 4 Pin na LAN do odpowiedniego złącza w monitorze, a następnie podłącz przewód sieciowy do gniazda RJ45.
2. Połącz panel zewnętrzny z monitorem odpowiednim przewodem.
3. Podłącz zasilacz do monitora i włóż go do gniazdka elektrycznego.
4. Poczekaj chwilę, aż monitor wyda dźwięk piknięcia, oznaczający pełne uruchomienie.



Schemat 1

B. Użytkownik może połączyć monitor z Internetem bezprzewodowo:

1. Po połączeniu przewodowym parametry sieci Wifi mogą być ustawione za pomocą przeglądarki Internet Explorer (IE), zgodnie z rozdziałem **4.3.4 Sieć --WIFI**. Schemat powyżej.
2. Jeżeli użytkownik nie chce korzystać z połączenia przewodowego, to musi przygotować router wifi smartfon lub tablet z systemem iOS lub Android. Parametry Sieci Wifi mogą być wtedy ustawione za pomocą aplikacji, zgodnie z rozdziałem **2.2 Tryb AP**. Schemat bezprzewodowego połączenia sieciowego



Schemat 2

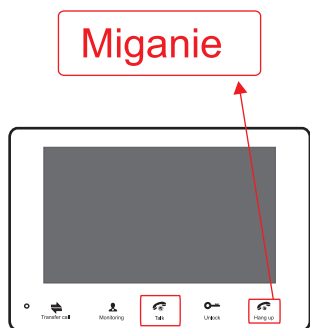
2.2 Tryb AP

Automatyczny tryb AP

Przy pierwszym uruchomieniu monitora przejdzie on automatycznie w tryb AP po 40s. Napis „Hang up” będzie wtedy migać. Urządzenie jest gotowe do skonfigurowania sieci Wifi.

Ręczny tryb AP

W trybie czuwania naciśnij i przytrzymaj przycisk „Talk przez około 5 sekund, do usłyszenia piknięcia. Następnie monitor uruchomi się ponownie w trybie AP, potwierdzając to migającym napisem „Hang up”.



Uwaga:

Monitor w trybie AP wróci do poprzedniego sposobu połączenia, jeśli użytkownik w ciągu 10 minut nie skonfiguruje połączenia Wifi za pomocą aplikacji uCareHome lub jeśli nie wykona innej czynności.

3. Działanie przez przeglądarkę

3.1 Środowisko działania

Instalacja oprogramowania przez przeglądarkę pozwoli na obsługę monitora w sieci LAN i przez Internet.

Zalecane oprogramowanie:

Zaleca się stosować system Windows 7, Windows 8 lub Windows 10 oraz przeglądarkę Internet Explorer 6.0, Internet Explorer 7.0, Internet Explorer 8.0, Internet Explorer 9.0, Internet Explorer 10.0, Internet Explorer 11.0,

Note:

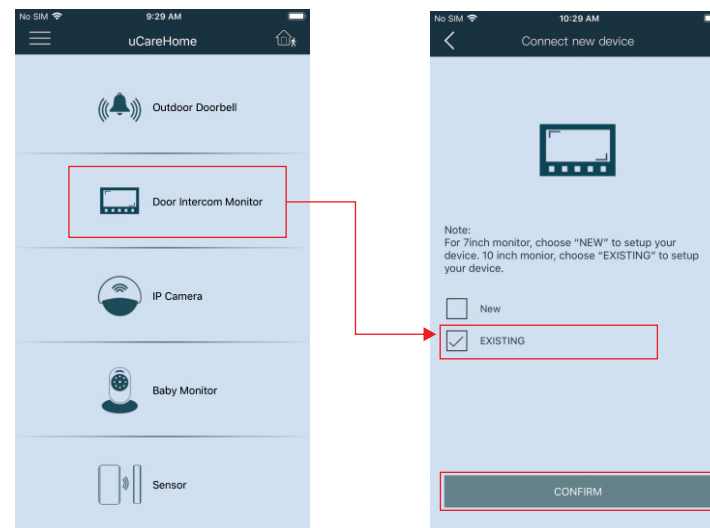
1. Zaleca się uruchamianie Internet Explorer z prawami administratora.
2. Przed ustawieniem dostępu zdalnego wyłącz firewall i program antywirusowy lub dodaj połączenie z monitorem do wyjątków.

3.2 Szybkie ustawienia

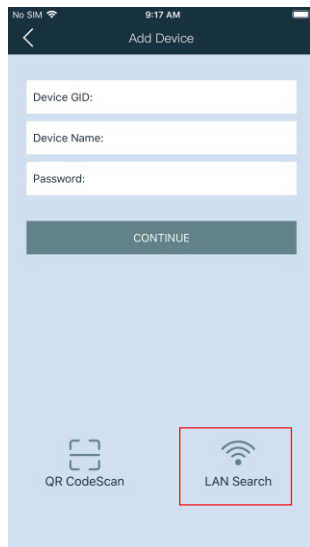
1) Through the indoor unit connection to network (or PC), and then to the indoor unit electric start.

Uwaga: Monitor ma domyślnie włączone pobieranie adresu IP przez DHCP, dlatego musi być podłączony do tego samego routera co PC.

2) Zaloguj się do aplikacji app “uCareHome”, upewniając się, iż smartfon i monitor są połączone z tą samą siecią. W aplikacji wybierz “Door Intercom Monitor”-> “Connect New Device” -> “Existing” i naciśnij “Confirm”.



Naciśnij "LAN Search":



Monitory, które będą podłączone do tej samej sieci będą widoczne na liście:

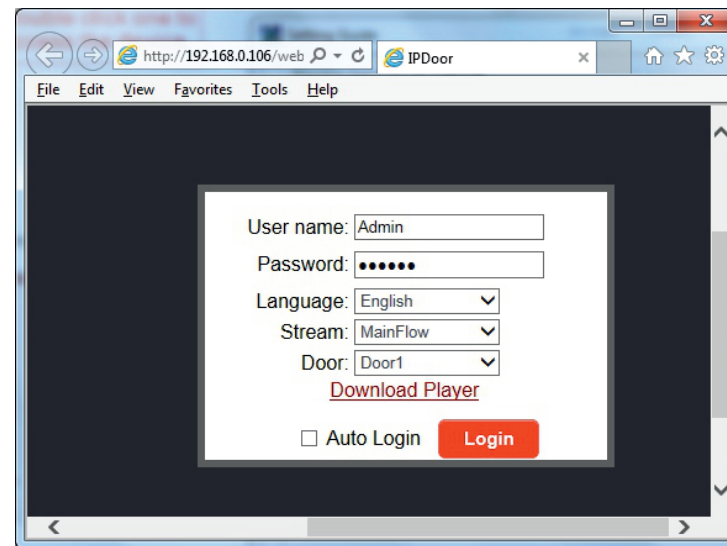


Użytkownicy mogą uzyskać dostęp z komputera do urządzenia przez adres IP.

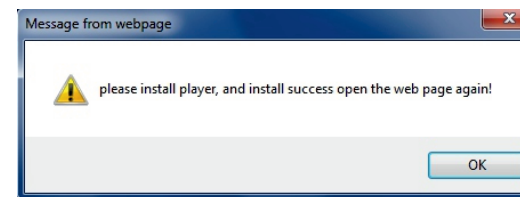
3.3 Logowanie do systemu

1) Uruchom przeglądarkę i wpisz adres IP monitora w formie "http://XXX.XXX.XXX.XXX". Adres IP można wyszukać przez aplikację „uCareHome”.

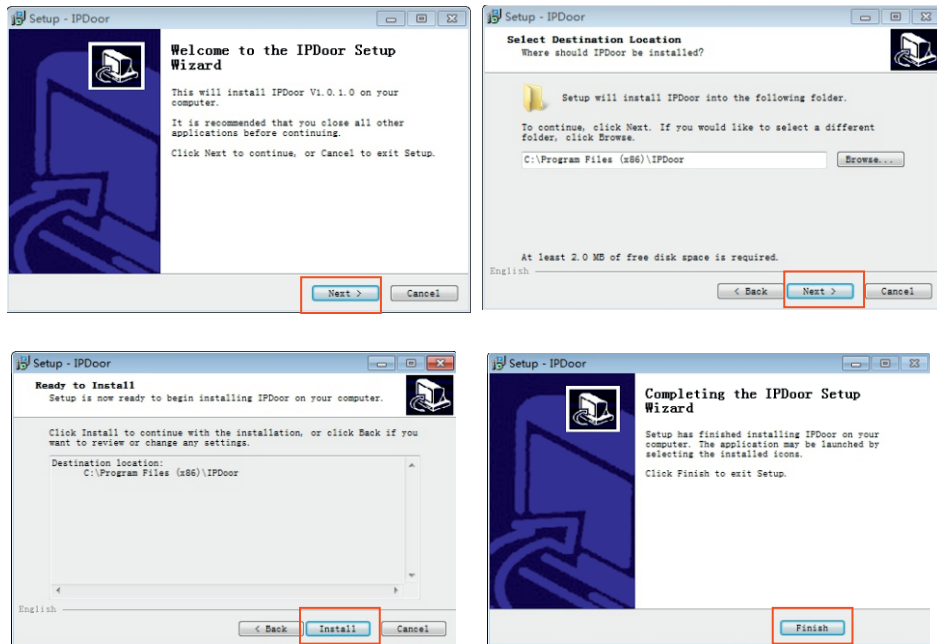
Uwaga: W przypadku połączenia przez Internet należy wpisać publiczny adres IP, wcześniej przekierowując porty.

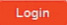


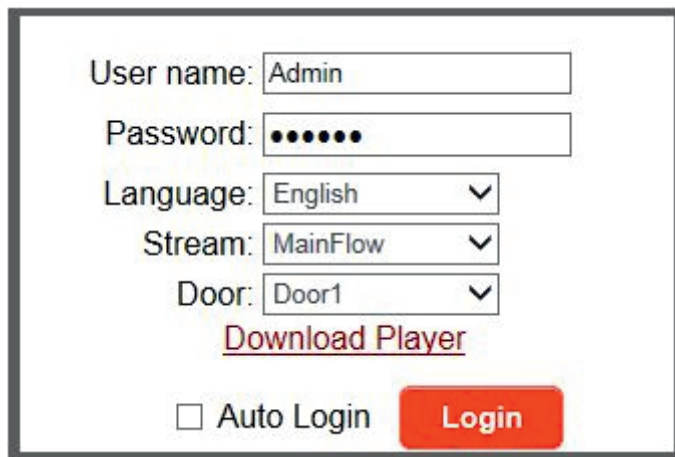
2) Kliknij **Login**. Jeśli jest to pierwsze logowanie z danego komputera to zostanie wyświetlony monit o instalacji wtyczki. Należy pobrać i zainstalować odtwarzacz.



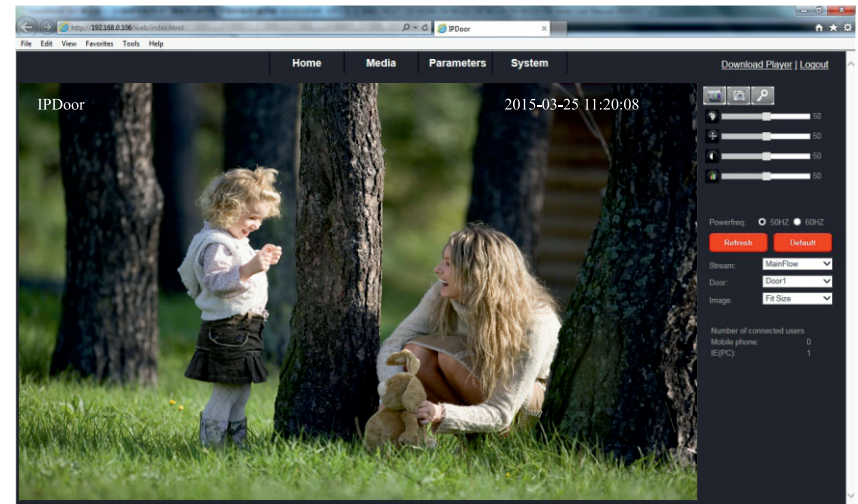
Kliknij **Download Player** i pobierz plik "IPDoor.zip" na komputer. Otwórz archiwum i uruchom "IPDoorSetup.exe", który zainstaluje formant ActiveX na komputerze.



3) Po instalacji odtwarzacza wpisz w odpowiednie pola dane logowania. Domyślna nazwa użytkownika to "Admin", a hasło to "888888". Wybierz język, główny lub dodatkowy strumień wideo, pierwszy lub drugi panel i kliknij "  by uzyskać dostęp. " Auto Login " oznacza, iż przy kolejnym logowaniu nastąpi ono automatycznie.



4) Po zalogowaniu będzie widoczny interfejs "Home" z podglądem na żywo.



4. Ustawienia funkcji




Opcje w głównym interfejsie to "Home", "Media", "Parameters" and "System". Kliknij na danej opcji, aby uzyskać do niej dostęp.


4.1 Ekran główny



Kliknij "Home", aby wyświetlić podglądu na żywo, z przyciskami funkcyjnymi i ustawieniami obrazu.

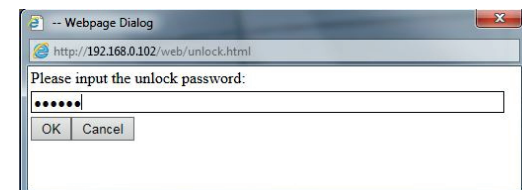
Okno wideo: Kliknij dwukrotnie na obraz, aby wyświetlić wideo na pełnym ekranie. Kliknij ponownie w ten sposób, aby przejść do okna domyślnego.

Przyciski kontrolne:


 Nagrywanie: kliknij przycisk "  button, aby rozpocząć nagrywanie wideo z dźwiękiem i zapisać je na obecnej ścieżce. Podczas nagrywania przycisk zmienia się na "  tego kolejne kliknięcie spowoduje zatrzymanie nagrywania.


 Zdjęcie: Kliknij ten przycisk, aby wykonać zdjęcie aktualnie przekazywanego obrazu i zapisać je na obecnej ścieżce.


 Otwarcie: Kliknij "  aby otworzyć drzwi z poziomu przeglądarki. Po kliknięciu pojawi się okienko jak poniżej, z prośbą o podanie hasła. Hasło jest identyczne jak to używane do zalogowania się do urządzenia. Domyślnie jest to "888888". Hasło zatwierdzamy przyciskiem OK.




Ustawienia obrazu:

 : Dostosuj barwę obrazu. Zakres wartości 0~100. Domyślnie jest ustawiona wartość 50.

 : Dopasuj jasność obrazu. Zakres wartości 0~100. Domyślnie jest ustawiona wartość 50.

 : Dopasuj kontrast obrazu. Zakres wartości 0~100. Domyślnie jest ustawiona wartość 50.

 : Dopasuj nasycenie obrazu. Zakres wartości 0~100. Domyślnie jest ustawiona wartość 50.

Powerfreq (częstotliwość sieci): Opcje do wyboru to 50Hz and 60Hz. W przypadku ustawienia częstotliwości innej niż faktyczna obraz będzie migotał. W Polsce wybierz 50Hz.

Kliknij "**Update**", aby zatwierdzić ustawienia obrazu. Przycisk "**Default**" powoduje powrót obrazu do ustawień fabrycznych.

Stream: Wybierz strumień wideo do podglądu, główny lub dodatkowy.

Door: Wybierz numer panela do podglądu, 1 lub 2.

Image: Wybierz sposób dopasowania obrazu do okna.

Number of connected users: Pokazuje liczbę podłączonych użytkowników.

"**Mobile phone: 0**" oznacza, że nie ma podłączonych użytkowników mobilnych.

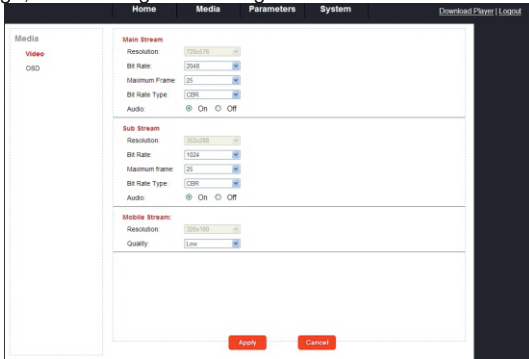
"**IE(PC): 1**" oznacza jednego użytkownika połączanego przez przeglądarkę.

4.2 Media

Kliknij "Media", aby wejść do menu ustawiania parametrów. Interfejs zawiera ustawienia wideo i OSD.

4.2.1 Media--Wideo

Kliknij "Media—Video", aby uzyskać dostęp do poniższego menu. Użytkownik może dostosować parametry strumienia głównego, dodatkowego i mobilnego.



A. Video—Main Stream and Sub Stream (strumień główny i dodatkowy)

1) **Resolution:** Ustawienia rozdzielczości dla głównego, dodatkowego i mobilnego strumienia. Im wyższa rozdzielczość, tym obraz będzie bardziej szczegółowy, ale strumień danych i zajętość pasma też wzrosną.

2) **Bit Rate:** Użytkownik może wybrać żądany strumień danych. Im będzie on większy, tym obraz będzie lepszej jakości. Proszę ustawić tę opcję zgodnie z posiadaną prędkością wysyłu danych do Internetu (upload). Przy zbyt dużej wartości obraz nie będzie płynny.

3) **Maximum Frame:** Ilość klatek na sekundę. Przy ograniczonej przepustowości należy ograniczyć tę wartość. Przy 15kl/s obraz jest już płynny. Pełna ilość klatek to 25.

4) **Bit Rate Type:** Dostępne są 3 tryby transmisji: CBR, VBR and FixQp. Przy trybie CBR strumień wideo kodowany jest z maksymalną, ustawioną przepustowością.

W trybie VBR przepustowość będzie się zmieniać w zależności od obserwowanej sceny. Zalecany jest tryb VBR.

5) **Audio:** Włączenie lub wyłączenie dźwięku.

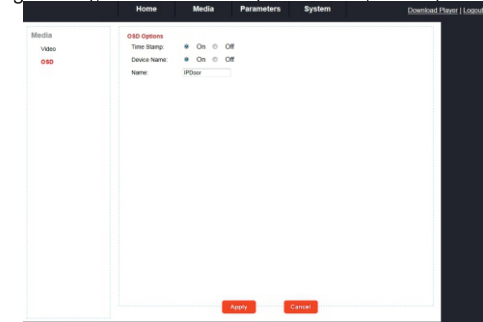
B. Video—Mobile Stream (strumień mobilny)

1) **Resolution:** Rozdzielczość strumienia mobilnego.

2) **Quality:** Jakość obrazu oglądanego na smartfonie lub tablecie. Dostępnych jest 5 stopni: "Very High", "High", "Normal", "Low" and "Very Low". Im lepsza jakość tym większy strumień i ilość klatek na sekundę.

4.2.2 Media--OSD

Kliknij "Media—OSD", aby uzyskać dostęp do menu jak poniżej. OSD (tekst na ekranie) obejmuje Time Stamp (data i godzina), "Device Name" (nazwa urządzenia) i "Name" (nazwa).



1) **Time Stamp:** Użytkownik wybiera, czy chce widzieć na ekranie aktualną godzinę i datę.

2) **Device Name:** Włączenie lub wyłączenie wyświetlania nazwy na ekranie.

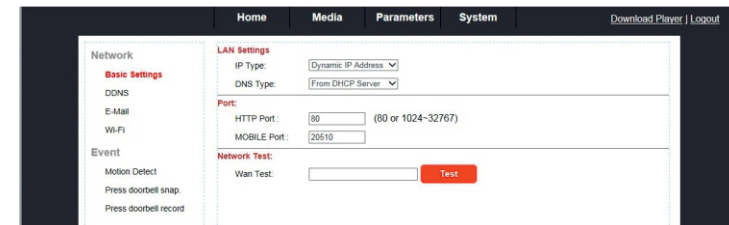
3) **Name:** Użytkownik może ustawić własną nazwę urządzenia. Dostępne jest dwanaście znaków.

4.3 Parametry

Kliknij "Parameters", aby wejść do menu ustawiania parametrów. Ten interfejs zawiera ustawienia Network (sieci) i Event (zdarzeń).

4.3.1 Sieć--Ustawienia Podstawowe

Kliknij "Parameters—Network—Basic Settings", aby wejść do ustawień sieci LAN environment.



A. LAN Settings (ustawienia LAN)

[**IP Type**]: Typ adresacji IP. Dostępne są dwie opcje: "Fixed IP Address" (stały adres) i "dynamic IP Address" (dynamiczny).

Po ustawieniu adresu IP będzie możliwy dostęp lokalny i zdalny do urządzenia.

1) Po wybraniu stałego adresu IP należy ustawić poniższe wartości:

[**IP Address**]: Adres IP urządzenia.

[**Subnet Mask**]: Maska podsieci.

[**Gateway**]: Adres IP bramy domyślnej.

[**DNS Type**]: Dostępne opcje: "Manual DNS" (ręczny) and "From DHCP Server" (z serwera DHCP).

Przy wybraniu ręcznego adresu DNS należy podać adres serwera głównego i zapasowego.

2) Po wybraniu DHCP adres zostanie przydzielony automatycznie.

UWAGA: Adres IP zostanie ustawiony automatycznie o ile w sieci lokalnej funkcjonuje router z włączoną funkcją DHCP. Po pobraniu adresu IP jest on wyświetlany w interfejsie.

B. Port

[**HTTP Port**]: Ustawienia portu, na którym działa strona osadzona w urządzeniu. Znajomość numeru portu jest niezbędna przy przekierowaniu portów do dostępu zdalnego. Domyślna wartość to „80”. Dostępny zakres: 1024 to 32767.

[**Mobile port**]: Port podglądu zdalnego. Domyślna wartość to 20510.

C. Network Test (test sieci)

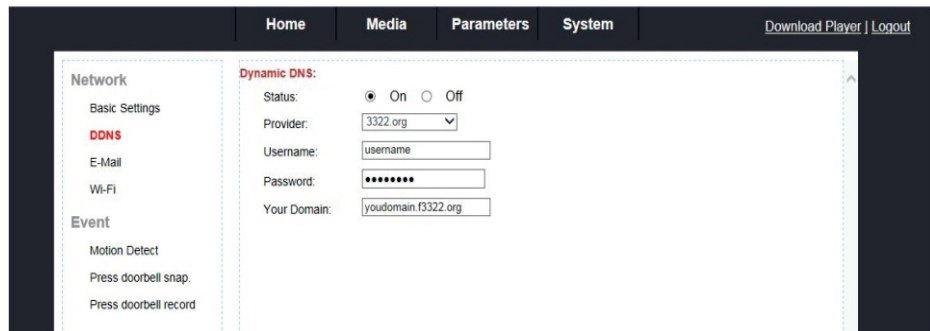
[**Wan Test**]: Narzędzie do testowania połączeń w sieci lokalnej i w Internecie. W tym polu należy podać adres IP (LAN) lub adres domeny (WAN), aby sprawdzić czy łączność działa prawidłowo. Potwierdzi to komunikat "Test Success!" Komunikat o błędzie to "Test Failure!".

4.3.2 Sieć--DDNS

Kliknij "Parameters-Network-DDNS", aby wejść do ustawień DDNS. Obsługiwane serwisy to

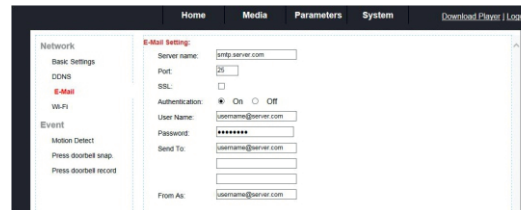
Status ustawiany na „On” i klikamy „Apply”.

www.dyndns.org lub www.3322.org . Należy podać nazwę użytkownika, hasło i nazwę domeny.



4.3.3 Sieć--E-mail

Kliknij "Parameters—Network—E-Mail", aby wejść do ustawień e-mail, jak dalej.

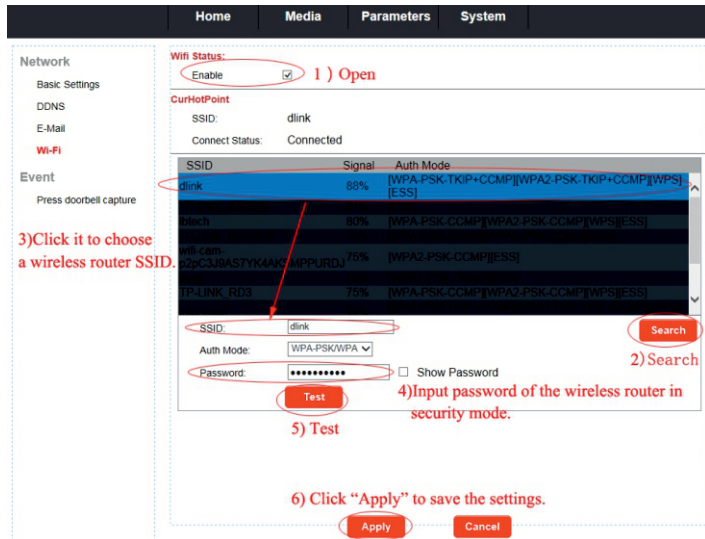


- 1) **Server name:** Podaj adres serwera SMTP np. smtp.gmail.com.
- 2) **Port:** Nr portu serwera SMTP. Dla Gmail jest to "465".
- 3) **SSL:** Włącza lub wyłącza zabezpieczenie SSL przy przesyłaniu poczty.
- 4) **User Name:** Adres konta z którego będą wysyłane e-maile.
- 5) **Password:** Hasło do konta pocztowego.
- 6) **Sender to:** Adresy e-mail na które będą wysyłane wiadomości.
- 7) **From as:** Pole „Od” nadawcy e-maila.

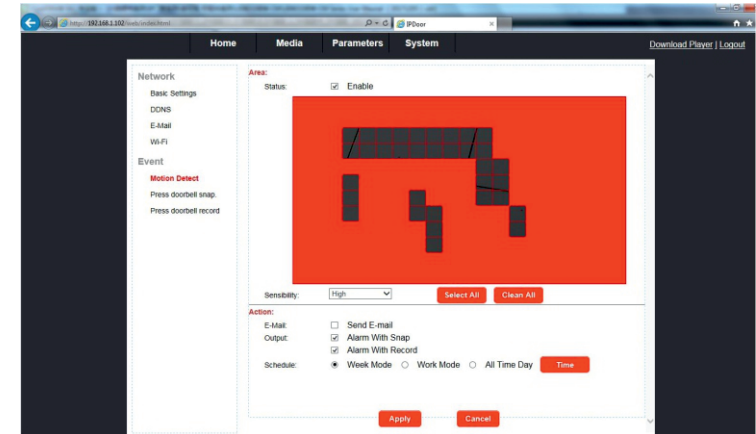
4.3.4 Sieć--Wifi

Po połączeniu przewodowym możliwe jest skonfigurowanie sieci Wifi w urządzeniu. Kliknij "Parameters—Network—WiFi", aby wejść w te ustawienia.

- 1) Zaznacz w polu Wifi status: " Enable :o włączy łączność bezprzewodową.
 - 2) Kliknięcie " Search" spowoduje wyszukanie dostępnych sieci Wifi i wyświetlenie ich w widocznym oknie.
 - 3) Wybierz jeden router i kliknij na jego nazwę w kolumnie SSID.
 - 4) Wybierz tryb autoryzacji i podaj prawidłowe hasło.
 - 5) Kliknij " Test", aby sprawdzić czy połączenie doszło do skutku.
 - 6) Przy pomyślnym komunikacie kliknij " Apply" by zatwierdzić ustawienia. Urządzenie uruchomi się ponownie. W tym czasie rozłącz połączenie przewodowe z routerem.
- Uwagi:
1. Po zmianie statusu Wifi nastąpi restart urządzenia.
 2. W trybie Wifi podłączenie lub odłączenie przewodu sieciowego spowoduje restart sprzętu.
 3. Zalecane ustawienie "Network Type" w trybie Wifi to "DHCP". Przydzielony adres IP można sprawdzić "HiCamSearcher". W przypadku niepowodzenia proszę ponownie konfigurację Wifi.
 4. Jeśli dostępne są obydwa połączenia to w pierwszej kolejności wybierane jest to przewodowe, a następnie bezprzewodowe, w sytuacji braku łączności z Internetem.
 5. W nazwie SSID i w hasle nie mogą znaleźć się spacje. W przeciwnym wypadku urządzenie nie połączy się z routerem.



Kliknij "Parameters—Event—Motion Detect", aby uzyskać dostęp do ustawień detekcji ruchu.

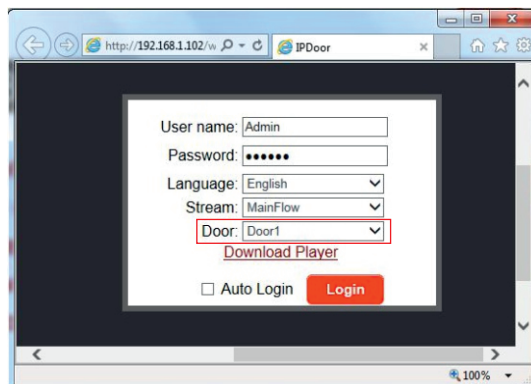


4.3.5 Zdarzenie--Detekcja ruchu

Uwagi:

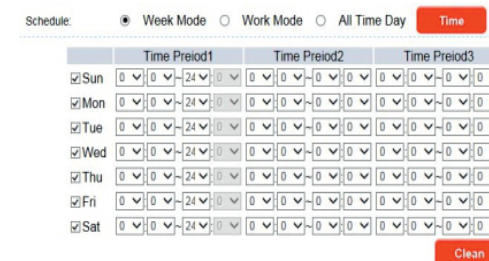
Detekcja ruchu obsługuje tylko jeden kanał. Przy włączeniu na panelu nr 1 nie będzie możliwe jej włączenie na panelu nr 2.

Przy logowaniu należy wybrać panel, na którym chcemy aktywować detekcję ruchu.



Chcąc zmienić detekcję ruchu z panela nr 1 na panel nr 2, trzeba wybrać ten drugi przy logowaniu i zaznaczyć opcję detekcji ruchu w ustawieniach. Zostanie wtedy ona wyłączona w panelu nr 1.

- 1) **Status:** " Enable " oznacza włączenie detekcji ruchu.
- 2) **Sensibility:** Czulość. Dostępne są 4 poziomy: "very high" (bardzo wysoka), "high" (wysoka), "Normal" (normalna) i "Low" (niska).
- 3) **MD Area:** Obszar detekcji. Można wybrać obszar na obrazie, który będzie powodować zadziałanie detekcji ruchu. Można wtedy np. wyłączyć detekcję na obszarze zajmowanym przez poruszane przez wiatr drzewa. Obszar zaznacza się klikając lewym klawiszem myszy i przeciągając. Kolor czerwony oznacza obszar objęty detekcją a przezroczysty bez detekcji. Kliknięcie " powoduje zaznaczenie całego obrazu, a " zyczy cały obszar.
- 4) **Action-E-Mail:** " Send E-mail " oznacza wysłanie maila po detekcji ruchu.
- 5) **Action-Output:** " Alarm With Snap " oznacza wykonanie zdjęcia po detekcji ruchu. Z kolei " Alarm With Record " wyzwoi nagrywanie po detekcji ruchu.
- 6) **Action—Schedule:** Użytkownik może wybrać kiedy detekcja ruchu ma funkcjonować. Alarmy będą generowane tylko w tych przedziałach czasu. Po wybraniu "Week Mode" kliknij " aby wyświetlić interfejs jak poniżej.



Opcja „Schedule” odpowiada za harmonogram działania detekcji ruchu w urządzeniu. Są dostępne tryby: „Week” (tygodniowy), „Work” (pracujący) i „All Time Day” (ciągle).

Schedule: Week Mode Work Mode All Time Day Time

	Time Preiod1	Time Preiod2	Time Preiod3
<input checked="" type="checkbox"/> Workday	0 0 5 0	6 0 9 15	20 0 23 45
<input checked="" type="checkbox"/> Weekend	0 0 4 0	8 0 14 0	15 0 15 0

Clean

Wybranie „All Day Time” oznacza działanie detekcji zawsze.

Uwaga: Proszę upewnić się, że w sprzęcie jest ustawiona prawidłowa godzina.

4.3.6 Zdarzenie--Naciśnięcie przycisku wywołania

Kliknij „parameters-Event-Press doorbell capture”, aby wyświetlić poniższe ustawienia.

Home Media Parameters System

Network

- Basic Settings
- DDNS
- E-Mail
- Wi-Fi

Event

- Motion Detect
- Press doorbell snap. Press doorbell snap.
- Press doorbell record

Snap:

Send Email Setting

[Snap]: “ Send Email Setting ” oznacza, że po naciśnięciu przycisku wywołania na zarejestrowanego maila zostanie wysłane zdjęcie gościa. Kliknij „Email Setting”, aby przejść do ustawienia parametrów poczty.

4.3.7 Zdarzenie--Zapis

Kliknij „parameters-Event-Record”, aby ustawić tryb zapisu po naciśnięciu przycisku.

Tryby to „record” (nagranie) i „snapshot” (zdjęcie). Zdjęcie zostanie wykonane w momencie naciśnięcia przycisku.

Home Media Parameters System

Network

- Basic Settings
- DDNS
- E-Mail
- Wi-Fi

Event

- Motion Detect
- Press doorbell snap.
- Press doorbell record

Record mode

record snapshot

4.4 System

Kliknij „System”, aby wejść do ustawień parametrów. Interfejs zawiera ustawienia użytkownika, czasu, inicjalizacji, informacji, pamięci i dziennik zdarzeń.

4.4.1 System-Użytkownik

Kliknij „System—user”, aby przejść do menu ustawień użytkowników. Domyślne konto to „Admin” z hasłem „888888”. Można dodać do 7 użytkowników z prawami do podglądu i zdalnego otwarcia drzwi.

Home Media Parameters System Download Users | Logout

System

User	UserID	Username	Password	Verify Password
Administrator	1	Admin	888888	888888
User	2	User1	****	****
Time setting	3	User2	****	****
Initialize	4	User3	****	****
Device info	5	User4	****	****
Storage Device	6	User5	****	****
System log	7	User6	****	****
	8	User7	****	****

Apply Cancel

4.4.2 System-Ustawienia czasu

Kliknij „System—Time setting”, aby ustawić datę i godzinę. Dostępne są 4 tryby: keep current, manual, Sync with computer time and Sync with NTP.

1) **“Keep Current”** oznacza, iż godzina nie będzie zmieniana.

Adjust:

Date & Time: 2014-03-14 17:00:54

Mode: Keep Current

Time Zone: (GMT+08:00) Beijing, Chongqing, HongKong, Urumqi

2) **“Manual”** oznacza ręczne ustawienia daty i godziny.

Adjust:

Date & Time: 2014-03-14 17:02:34

Mode: Manual

Date: 2014 - 03 - 14

Time: 16 : 58 : 1

Time Zone: (GMT+08:00) Beijing, Chongqing, HongKong, Urumqi

3) **“Sync with computer time”** oznacza zsynchronizowanie czasu z komputerem.

Adjust:

Date & Time: 2014-03-14 17:02:57

Mode: Sync with computer time

Computer Time: 2014-03-14 16:58:51

Time Zone: (GMT+08:00) Beijing, Chongqing, HongKong, Urumqi

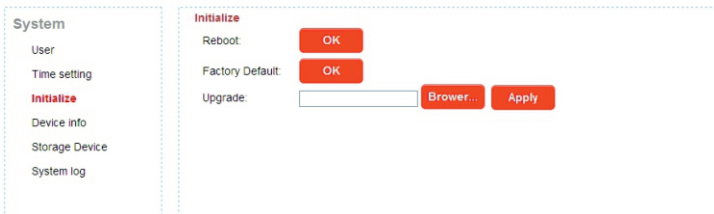
4) "Sync with NTP" oznacza zsynchronizowanie czasu z serwerem NTP. Należy podać adres serwera i okres co jaki ma następować sprawdzanie aktualnej godziny.



5) Delay push(s): Przedział czasu po jakim następuje przekierowanie połączenia na smartfona, gdy rozmowa nie zostanie odebrana na monitorze.

4.4.3 System-Inicjalizacja

Kliknij "System—Initialize", aby wejść do menu inicjalizacji systemu. Obejmuje ono Reboot (restart), Factory Default (ustawienia fabryczne) i Upgrade (aktualizacja).

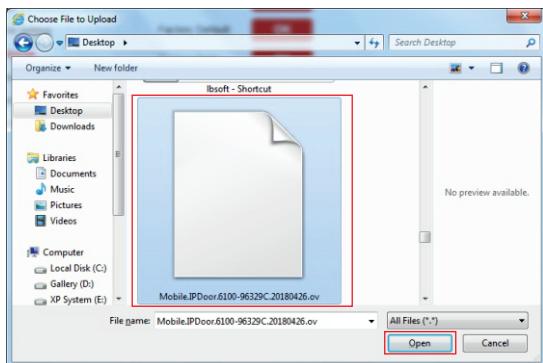


1) Reboot: Kliknij "OK" zostanie wyświetlone okno "the device will be rebooted. Are you sure?". Kliknięcie "OK" spowoduje restart sprzętu.

2) Factory Default: Kliknij "OK" zostanie wyświetlone okno "Set up data will be initialized. Are you sure?". Kliknięcie "OK" przywrócenie ustawień fabrycznych, z wyjątkiem spowoduje adresu IP.

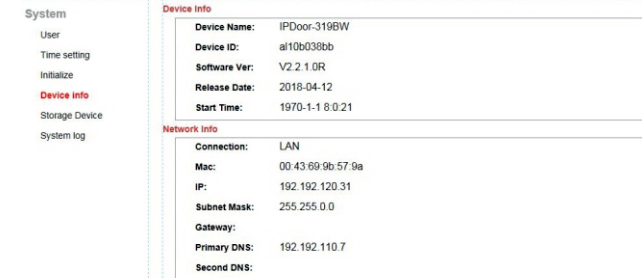
3) Upgrade: Kliknięciem na „browse” wskazujemy plik firmware, a operację potwierdzamy przyciskiem „Apply”. Podczas aktualizacji będzie widoczny pasek postępu. Na zakończenie sprzęt uruchomi się ponownie.

Uwaga: Nie odłączaj urządzenia od prądu podczas aktualizacji.



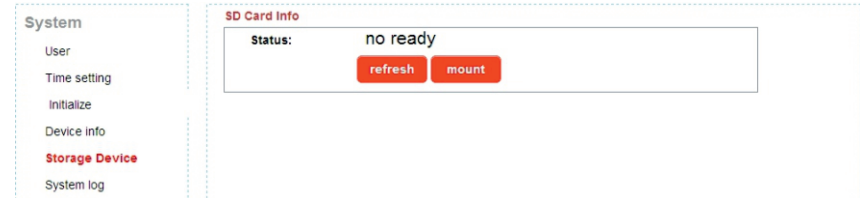
4.4.4 System-Informacje o urządzeniu

Kliknij "System—Device Info", aby zobaczyć informacje o sprzęcie. Są to: Device Info (informacje): Device Name -nazwa, Device ID - identyfikator, Software Version - wersja firmware, Release date - data wydania i Start Time - czas startu), Network Info (informacje o sieci): Connection - połączenie, Mac - adres MAC, IP - adres IP, Subnet Mask - maska podsieci, Gateway - brama, Primary DNS - główny DNS i Second DNS - zapasowy DNS.

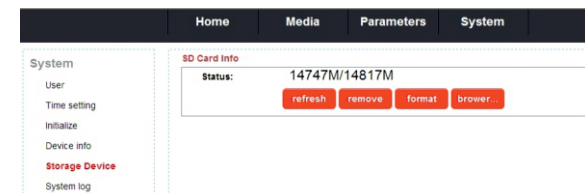


4.4.5 System-Pamięć

Kliknij "System—Storage Device", aby przejść do ustawień karty microSD. W przypadku braku karty wyświetla się informacja "no ready".



Przy zainstalowanej karcie wygląda to następująco:.



Kliknij "refresh", aby odświeżyć status karty. Kliknij "remove" przed wyjęciem karty. Kliknij "format", aby sformatować kartę. Przycisk „browse” służy do przeglądania zawartości.

Index of /sd/

Name	Size (KByte)	Date
011		2014-04-16 09:44:35
Total 1 Items.		

Index of /sd/011/

Name	Size (KByte)	Date
Parent Folder		
20140414		2014-04-14 15:21:36
20140415		2014-04-15 16:39:48
20140416		2014-04-16 09:44:35
Total 4 Items.		

Kliknięcie pliku, którego nazwa zaczyna się od rec... spowoduje jego otwarcie.

Index of /sd/011/20140414/rec001/

Name	Size (KByte)	Date
Parent Folder		
rec.log	3KB	2014-04-14 16:14:38
rec011_20140414152137_02.	4319KB	2014-04-14 15:21:56
rec011_20140414152157_02.	4269KB	2014-04-14 15:22:16
rec011_20140414152216_02.	4270KB	2014-04-14 15:22:34
rec011_20140414152235_02.	397KB	2014-04-14 15:22:38
rec011_20140414152432_02.	2097KB	2014-04-14 15:24:42
rec011_20140414152444_02.	4152KB	2014-04-14 15:25:02
rec011_20140414152502_02.	4270KB	2014-04-14 15:25:22
rec011_20140414152522_02.	4270KB	2014-04-14 15:25:40
rec011_20140414152541_02.	656KB	2014-04-14 15:25:44
rec011_20140414161340_02.	4175KB	2014-04-14 16:13:58
rec011_20140414161358_02.	4283KB	2014-04-14 16:14:16
rec011_20140414161417_02.	4268KB	2014-04-14 16:14:36
rec011_20140414161437_02.	479KB	2014-04-14 16:14:38

Total 15 Items.

4.4.6 System-Dziennik zdarzeń

Kliknij "System—System Log", aby wyświetlić dziennik zdarzeń..

Dostępna jest wyszukiwarka, która pozwala na określenie potrzebnych informacji:

[Time]: Zakres czasu do przeszukania.

[Type]: Typ wyszukiwanego zdarzenia: "All" - wszystkie, "Operation" - działanie i "Bell ring"- wywołanie.

Kliknięcie " **Search** " spowoduje wyszukanie zdarzeń. Czerwone przyciski u dołu służą do nawigacji.

Number	Time	Type	Detailed
1	2015-04-13 11:09:20	Operation	Modify Time
2	2015-04-13 15:21:23	Bell ring	door1 calling
3	2015-04-13 15:21:28	Bell ring	door1 calling
4	2015-04-13 15:21:30	Bell ring	taking(indoor unit)
5	2015-04-13 15:21:30	Bell ring	door1 calling
6	2015-04-13 15:21:35	Bell ring	taking(indoor unit)
7	2015-04-13 15:21:38	Bell ring	door1 calling
8	2015-04-13 15:21:40	Bell ring	taking(indoor unit)
9	2015-04-13 15:21:50	Bell ring	door2 calling
10	2015-04-13 15:21:51	Bell ring	taking(indoor unit)
11	2015-04-13 15:21:54	Bell ring	door1 calling
12	2015-04-13 15:21:55	Bell ring	taking(indoor unit)
13	2015-04-13 15:21:58	Bell ring	door1 calling
14	2015-04-13 15:21:59	Bell ring	taking(indoor unit)

5.5 Wylogowanie

Kliknięcie na "Logout" spowoduje wylogowanie.

5.6 Nagrywanie i zdjęcia

W przypadku zainstalowania karty i wybrania w menu "Parameters—Event—Record mode" opcji „Record” po naciśnięciu przycisku wywołania rozpocznie się nagrywanie wideo. Natomiast przy wybraniu opcji "Snapshot" po zadzwonieniu przez gościa na karcie microSD zapisane zostanie jego zdjęcie. Nagrania wideo można oglądać na PC i przez "uCareHome" na smartfonie. Zdjęcia można przeglądać na PC.

Uwaga: Po włożeniu karty, a przed jej użyciem musi ona zostać sformatowana w urządzeniu. Obsługiwane są karty do 64GB włącznie. Obsługiwany format plików to FAT32. Zalecana jest karta klasy 10 lub wyższej .

Dodatek 1. Jak zapewnić prawidłowe działanie podglądu

w przeglądarce IE na systemie Win 7/Win 8/Win 10 64bit

1. Uruchom IE 32bit na systemie Windows 64bit

Uwaga: Na 64 bitowej wersji Windows dostępne są dwie wersje przeglądarki

Internet Explorer:



- * 64-bit w folderze "C:\Program Files\ Internet Explorer \iexplore.exe".
- * 32-bit w folderze "C:\Program Files(x86) \ Internet Explorer \iexplore.exe".
- * Proszę korzystać z wersji 32 bitowej

2. Uruchom Internet Explorer jako Administrator

- 1) Otwórz folder "C:\Program Files(x86) \Internet Explorer".
- 2) Kliknij prawym klawiszem myszy i wybierz "Uruchom jako Administrator".
- 3) Kliknij "Tak" w oknie „Kontroli konta użytkownika".
3. Napraw problem w wyglądzie z widokiem zgodności

Czasami mogą zdarzyć się problemy z błędnym wyświetlaniem interfejsu. Obrazy mogą się nie pokazywać, menu może być przesunięte, a pola tekstowe mogą się zlewać. Może to być spowodowane problemem z kompatybilnością pomiędzy Internet Explorer a stroną. Przeglądarka wyświetli wtedy przycisk widoku zgodności na pasku adresu.

A. Włączenie widoku zgodności

- 1) Sprawdź czy na pasku adresu pojawił się przycisk „  ". Jeśli nie to nie ma potrzeby włączania widoku zgodności.
- 2) Kliknij na przycisku „  ” aby wyświetlić interfejs w trybie widoku zgodności. To ustawienie zostanie zapamiętane.

B. Zmiana ustawień widoku zgodności

- 1) Uruchom Internet Explorer.
- 2) Naciśnij klawisz Alt, aby wyświetlić menu.
- 3) Kliknij Narzędzia i Ustawienia widoku zgodności.