



## KAMERY IP WIFI

**IC-04C3**



**IC-06C3**



**IC-07C3**



**IC-12C3**



**IC-15C3**



Instrukcja obsługi  
na komputerach PC



## SPIS TREŚCI

1. KONFIGURACJA KAMERY ZA POMOCĄ APLIKACJI EURACAM POPRZEZ SIEĆ WIFI *	6
2. KONFIGURACJA KAMERY ZA POMOCĄ APLIKACJI EURACAM POPRZEZ SIEĆ LAN**	10
3. INSTALOWANIE NARZĘDZIA WYSZUKIWANIA	13
4. LOGOWANIE KAMERY ZA POMOCĄ PRZEGLĄDARKI	14
5. USTAWIENIA BEZPRZEWODOWE	16
6. INFORMACJE O URZĄDZENIU	17
7. USTAWIENIA CZASU	17
8. USTAWIENIA NAGRYWANIA	17
9. WYKRYWANIE RUCHU	18
10. USTAWIENIA ALARMU	19
10.1 POWIADOMIENIA E-MAIL	20
10.2 ZRZUT OBRAZU NA FTP	20
10.3 ZRZUT OBRAZU NA KARTĘ SD	21
11. DZIENNIK SYSTEMOWY	21
12. USTAWIENIA SIECIOWE	22
13. USTAWIENIA DDNS	22
14. USTAWIENIA PTZ	23
15. USTAWIENIA UŻYTKOWNIKA	23
16. USTAWIENIA WIELOKROTNE	24
17. KONSERWACJA	24
18. ONVIF	25
19. ZDJĘCIA AUTOMATYCZNE	25
20. STREFY PRYWATNOŚCI	26
21. USTAWIENIA PARAMETRÓW OBRAZU	26
22. LOGOWANIE KAMERY ZA POMOCĄ KLIENTA PC	27
KARTA GWARANCYJNA	31

\* Dla kamery IC-12C3

\*\* Dla kamer IC-04C3, IC-06C3, IC-07C3, IC-12C3, IC-15C3



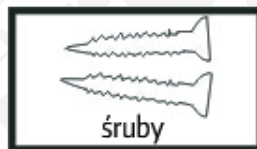
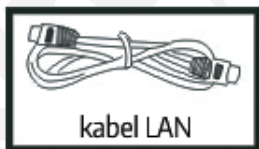
## Uwagi wstępne:

Przed podłączeniem i użytkowaniem urządzenia prosimy o dokładne zapoznanie się z niniejszą instrukcją obsługi. W razie jakichkolwiek problemów ze zrozumieniem jej treści prosimy o skontaktowanie się ze sprzedawcą.

Samodzielny montaż i uruchomienie urządzenia jest możliwe pod warunkiem posiadania przez daną osobę podstawowej wiedzy z zakresu sieci komputerowych i używania odpowiednich narzędzi.

Importer nie odpowiada za uszkodzenia mogące wyniknąć z nieprawidłowego montażu czy eksploatacji urządzenia oraz z dokonywania samodzielnych napraw i modyfikacji.

## Zawartość opakowania:



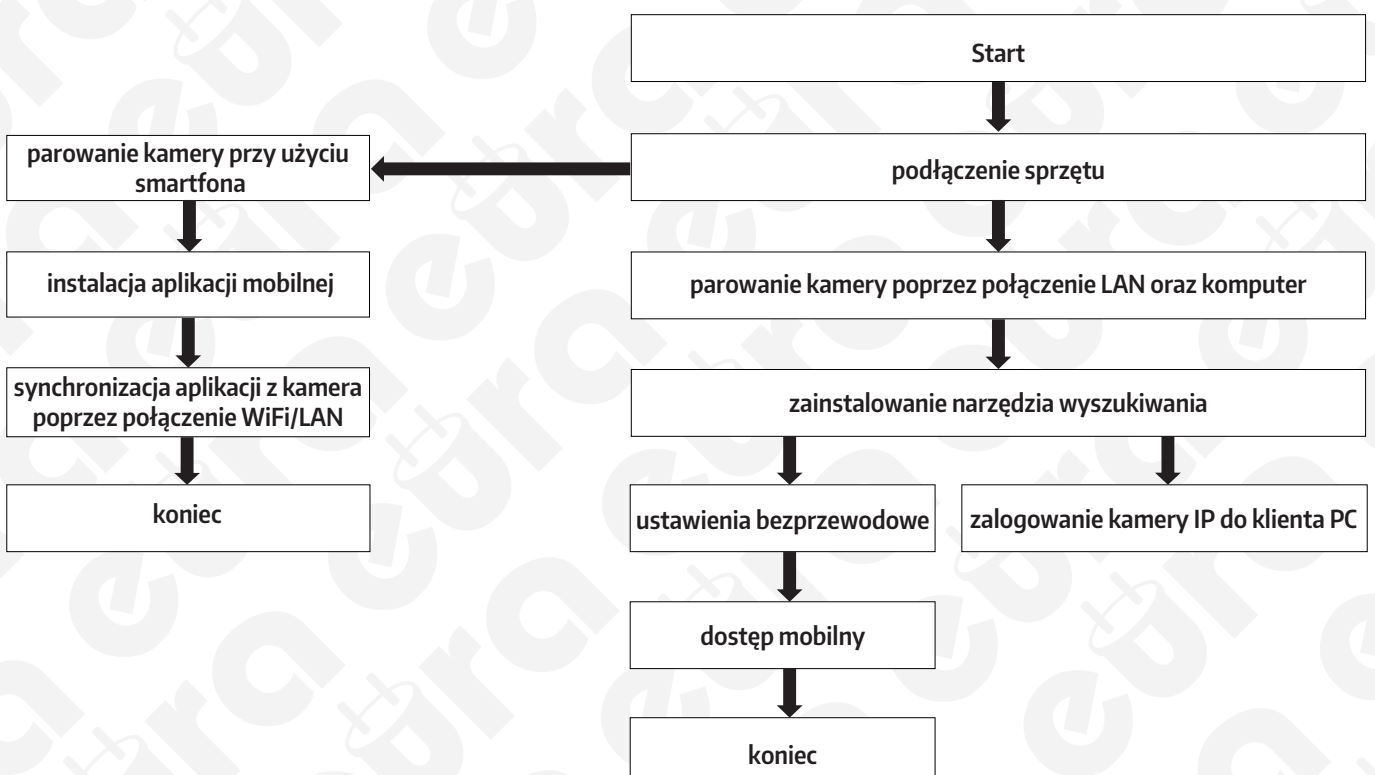
## Proces instalacji:

### Uwaga!

W przypadku pierwszego podłączenia kamery IC-12C3 do zasilania, urządzenie będzie wydawać sygnał akustyczny, informujący o konieczności nadania adresu IP.

Po podłączeniu kamery IP do sieci LAN nastąpi automatyczne nadanie adresu, czego następstwem będzie koniec emisji dźwięku.

Przy pierwszym użyciu kamery IP należy zapoznać się z poniższą procedurą:



## 1. KONFIGURACJA KAMERY ZA POMOCĄ APLIKACJI EURACAM POPRZEZ SIĘĆ WIFI (FUNKCJA DOSTĘPNA TYLKO DLA MODELU IC-12C3)

### 1.1. Instalacja Aplikacji

W celu zainstalowania należy pobrać aplikację z Google Play (dla użytkowników Android) lub AppStore (dla użytkowników iOS).

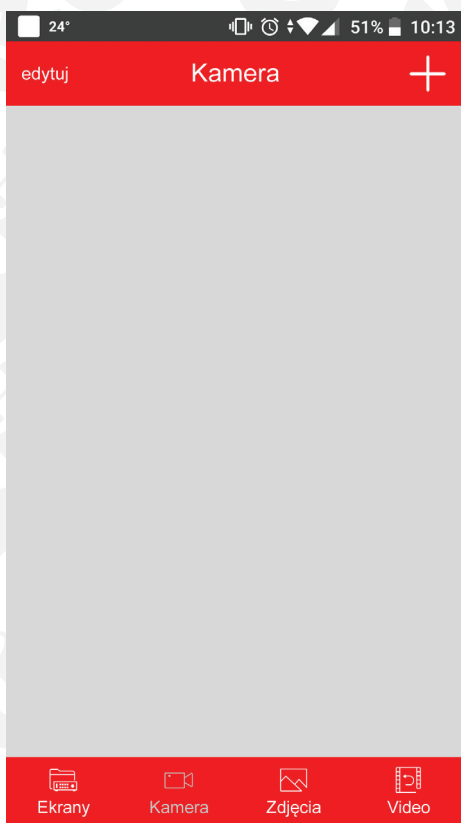
### 1.2. Dodawanie urządzenia do sieci WiFi

W celu dodania urządzeń do tej samej sieci należy kolejno:

1. Podłączyć zasilanie kamery i poczekać na komunikat dźwiękowy sygnalizujący (impulsowy sekwencyjny dźwięk) gotowość urządzenia do parowania z aplikacją.
2. Połączyć smartfon z bezprzewodową siecią Wifi (2,4 GHz), w której ma pracować urządzenie.
3. Uruchomić aplikację.

#### 1.3.1. Parowanie kamery z pozycji aplikacji.

Po uruchomieniu aplikacji, w celu dodania kamery należy kliknąć ikonę “+”



### 1.3.2. W zakładce „Dodaj kamerę” należy wybrać opcję „Instalacja bezprzewodowa”.

24° 51% 10:13

**< Dodaj kamerę >**

Nazwa:

ID:

Nazwa użytkownika:

Hasło:

Skanuj kod >

Szukaj LAN >

Instalacja bezprzewodowa >

### 1.3.3. W zakładce „Połączenie WiFi”, należy wybrać sieć WiFi, do której podłączona ma zostać kamera, następnie wpisać hasło i kliknąć przycisk „Zatwierdź”

#### **Uwaga:**

W celu prawidłowego przeprowadzenia procesu dodawania należy ustawić głośność multi-mediów smartfona na maksymalny poziom. Podczas procesu konfiguracji kamera powinna znajdować się w pobliżu smartfona.

24° 51% 10:13

**< Połączenie Wifi >**

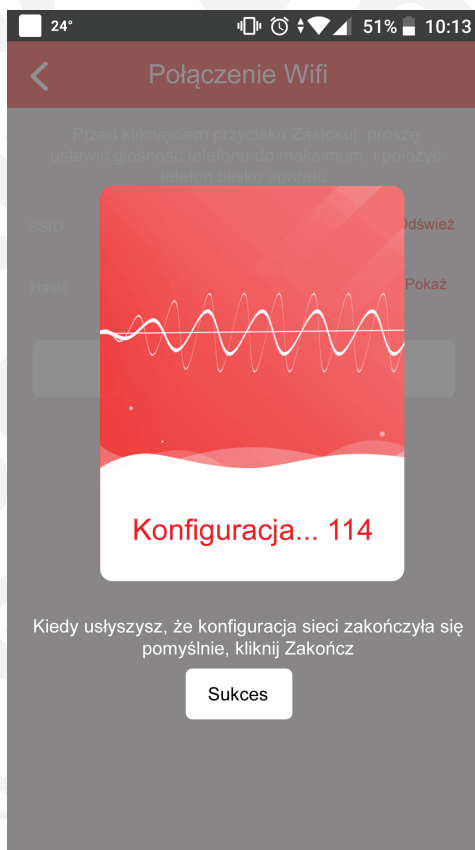
Przed kliknięciem przycisku Zastosuj, proszę ustawić głośność telefonu do maksimum, i położyć telefon blisko aparatu.

SSID:  **Odśwież**

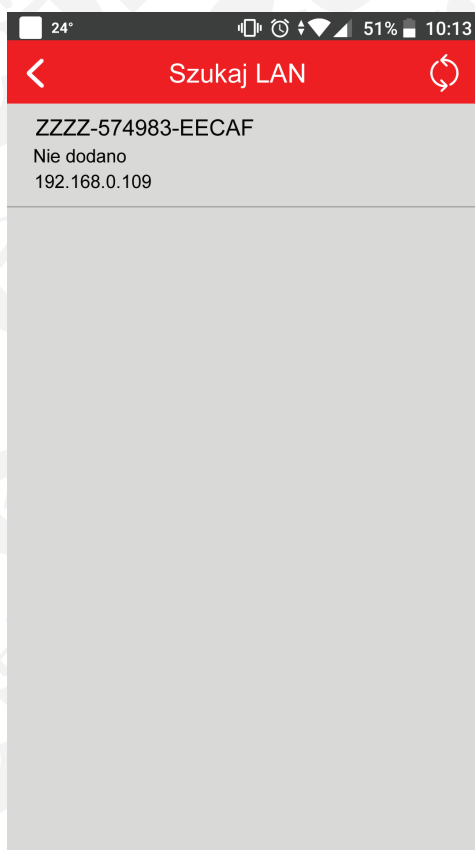
Hasło:  **Pokaż**

**Zatwierdź**

**1.3.4. Proces parowania zostanie zakończony po ok. 60 sekundach, aby potwierdzić operację, należy przycisnąć „Sukces”**



**1.3.5. W zakładce „Szukaj LAN” wyświetli się lista dostępnych urządzeń, należy kliknąć w nazwę urządzenia.**



### 1.3.6. Po zakończeniu procesu dodawania, aplikacja wróci do zakładki „Dodaj kamerę”, gdzie należy uzupełnić dane dostępowe do urządzenia, tj.:

1. Wpisać fabryczne hasło kamery „admin”.
2. Opcjonalnie można zmienić nazwę kamery.
3. W celu potwierdzenia operacji, należy kliknąć przycisk „✓”.

24° 51% 10:13

**< Dodaj kamerę ✓**

Nazwa:

ID:

Nazwa użytkownika:

Hasło:

Skanuj kod >



Szukaj LAN >

Instalacja bezprzewodowa >

### 1.3.7. Kamera została poprawnie sparowana, co potwierdzone zostanie zmianą statusu kamery na „Online”

24° 51% 10:13

edytuj **Kamera** +

 **IP Camera**  
ZZZZ-574983-EECAF  
Online (Słabe hasło, zmień) 

Ekran Kamera Zdjęcia Video

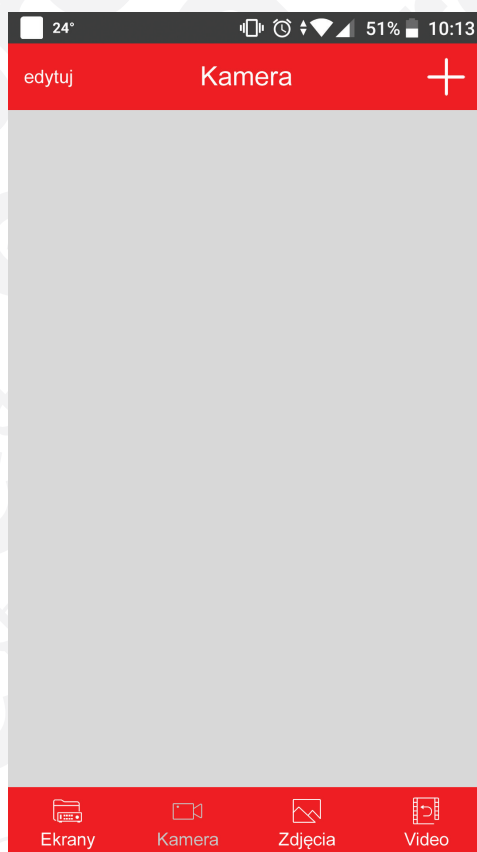
## 2. KONFIGURACJA KAMERY ZA POMOCĄ APLIKACJI EURACAM POPRZEZ SIĘĆ LAN (FUNKCJA DOSTĘPNA DLA WSZYSTKICH KAMER Z WBUDOWANYM PORTEM LAN (RJ45)).

### 2.1. Dodawanie urządzenia do sieci internetowej z wykorzystaniem połączenia kablowego LAN:

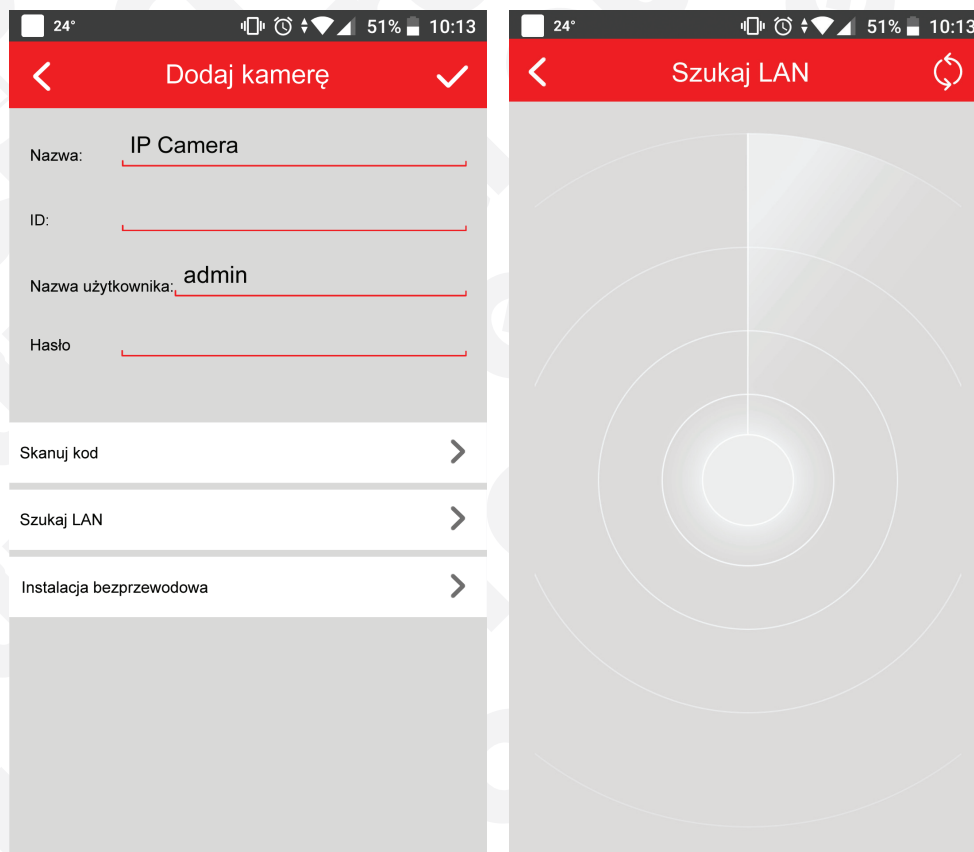
1. Podłączyć zasilanie kamery oraz przewodem LAN połączyć kamerę do routera.
2. Połączyć smartfon z bezprzewodową siecią Wifi (2,4 GHz), w której ma pracować urządzenie.
3. Uruchomić aplikację.

#### 2.1.1. Parowanie kamery z pozycji aplikacji.

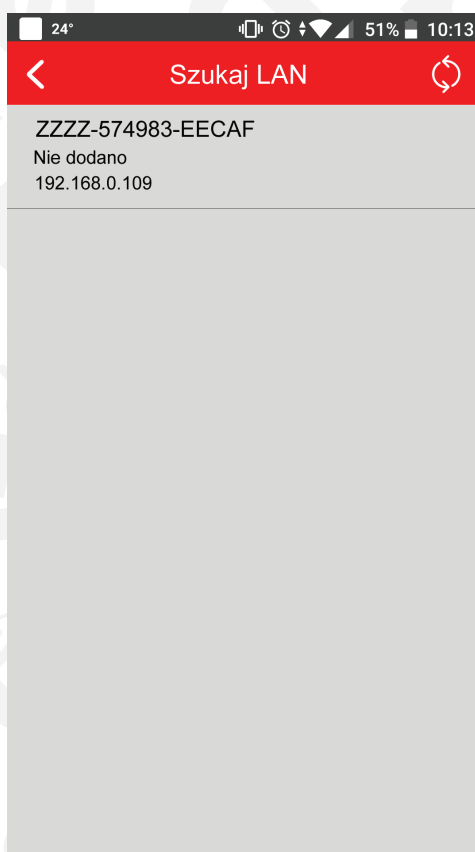
Po uruchomieniu aplikacji, w celu dodania kamery należy kliknąć ikonę “+”



**2.1.2. W zakładce „Dodaj kamerę” należy wybrać opcję “Szukaj LAN”, co zainicjuje automatyczny proces wyszukiwania kamery w sieci.**



**2.1.3. W zakładce „Szukaj LAN” wyświetli się lista dostępnych urządzeń, należy kliknąć w nazwę urządzenia.**



#### 2.1.4. Po zakończeniu procesu dodawania, aplikacja wróci do zakładki „Dodaj kamerę”, gdzie należy uzupełnić dane dostępne do urządzenia, tj.:

1. Wpisać fabryczne hasło kamery „admin”.
2. Opcjonalnie można zmienić nazwę kamery.
3. W celu potwierdzenia operacji, należy kliknąć przycisk „✓”.

24° 51% 10:13

**< Dodaj kamerę ✓**

Nazwa: IP Camera

ID: ZZZZ-574983-EECAF

Nazwa użytkownika: admin

Hasło: ••••

Skanuj kod >



Szukaj LAN >

Instalacja bezprzewodowa >

#### 2.1.5. Kamera została poprawnie dodana, co potwierdzone jest zmianą statusu kamery na „Online”.

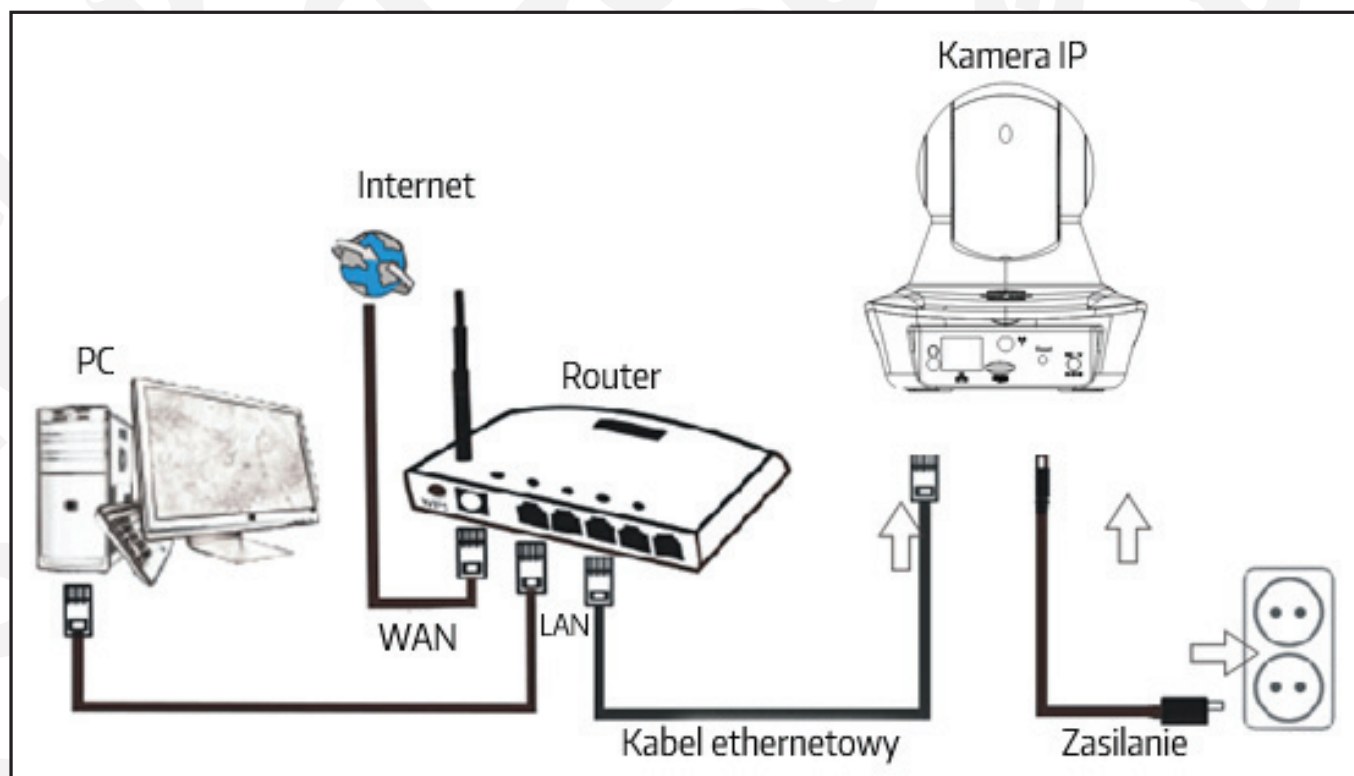
24° 51% 10:13

edytuj Kamera +

 IP Camera  
ZZZZ-574983-EECAF  
Online (Słabe hasło, zmień) 

Ekran Kamera Zdjęcia Video

Kamerę należy połączyć kablem ethernetowym do routera oraz kablem zasilającym do prądu jak pokazano na ilustracji poniżej.



### 3. INSTALOWANIE NARZĘDZIA WYSZUKIWANIA

W celu pobrania narzędzia wyszukiwania należy wejść na stronę <http://www.eura-tech.eu/serwis-pliki-do-pobrania,147> lub zeskanować kod QR

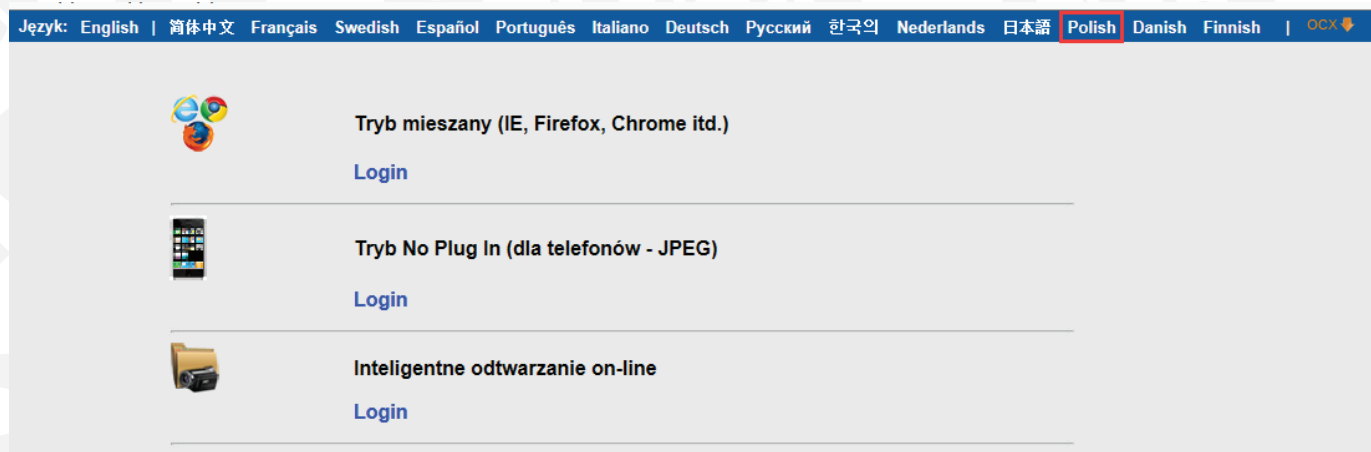


Następnie zapisać i uruchomić plik.



**Uwaga!** Należy pamiętać, że wszystkie opcje oferowane przez kamerę dostępne są z pozycji przeglądarki Internet Explorer. W innych przeglądarkach może wyświetlać się mniejsza liczba funkcji.

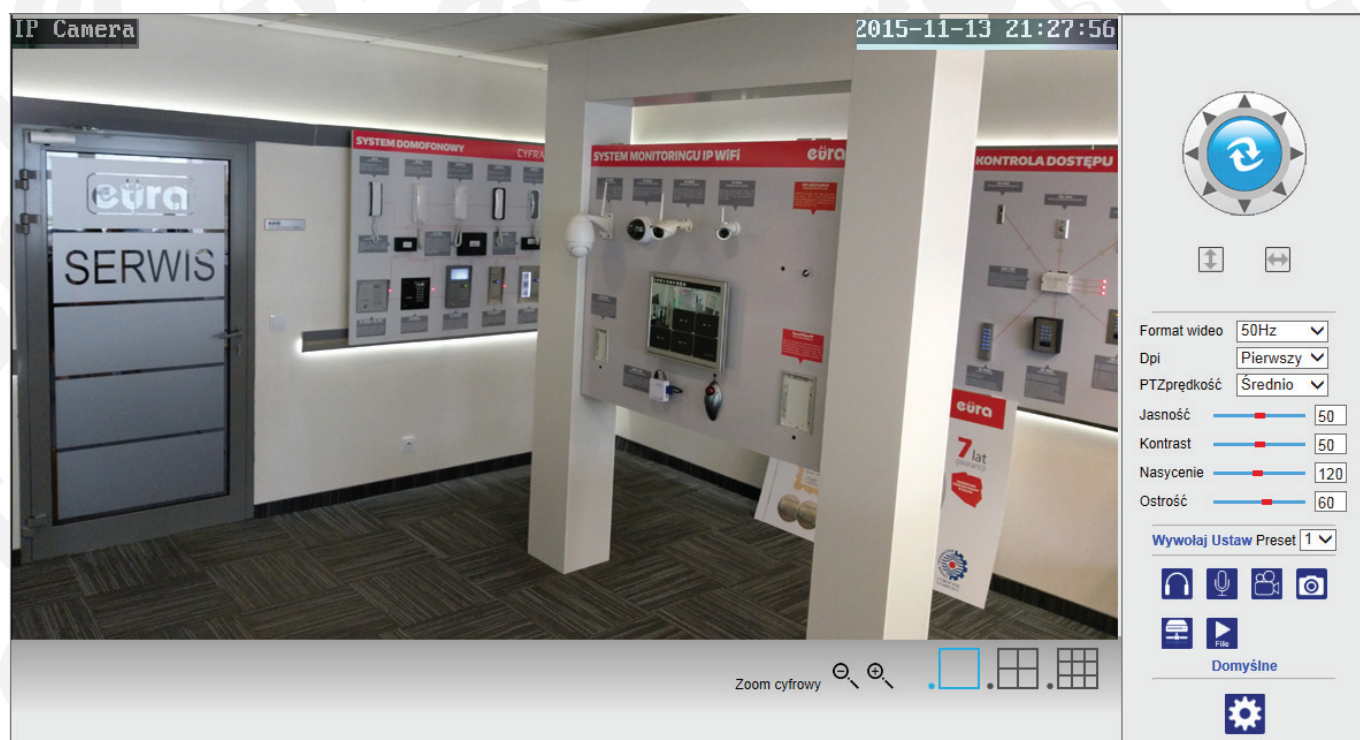
Po wpisaniu prawidłowej nazwy użytkownika i hasła wyświetli się ekran logowania (umożliwiający podgląd obrazu wielu gościom jednocześnie) oraz informacja o konieczności instalacji wtyczki OCX.



### Uwaga!


Jeżeli wtyczka OCX została zainstalowana wcześniej należy pominąć ten krok. W innym przypadku należy zainstalować wtyczkę oraz odświeżyć stronę za pomocą klawisza F5, po czym pojawi się obraz z kamery, jak na poniższej ilustracji.

### Obraz wideo na żywo



## 5. USTAWIENIA BEZPRZEWODOWE

W celu skonfigurowania bezprzewodowego trybu działania kamery należy:

1. Kliknąć przycisk , a następnie przejść do zakładki „Bezprzewodowy”.
2. Wyszukać sygnały WiFi i wybrać swoją sieć WiFi (SSID).
3. Upewnić się, że wszystkie parametry są takie same jak w routerze, a następnie wpisać klucz sieciowy WiFi.
4. Po 30 sekundach kliknąć „Sprawdź” (na powiadomieniu będzie widać, czy ustawienia WiFi są prawidłowe).
5. Jeżeli są poprawne, należy wrócić i kliknąć „Zastosuj”, a następnie odłączyć kabel sieciowy.

### Uwaga!

Jeżeli po dokonaniu konfiguracji bezprzewodowej w narzędziu wyszukiwania nie pojawia się adres IP kamery, należy ponownie podłączyć kabel ethernetowy i sprawdzić ustawienia WiFi.

Bezprzewodowy	
Aktywuj WiFi	<input checked="" type="radio"/> Włączone <input type="radio"/> Wyłączone
SSID	<input type="text" value="moje-WiFi"/> <input type="button" value="Szukaj"/>
Tryb zabezpieczeń	WPA2-PSK ▾
Algorytm WPA	TKIP ▾
Klucz	<input type="password" value="••••••"/>
Powtórz klucz	<input type="password" value="••••••"/> ↕
Sprawdź poprawność konfiguracji WiFi	<input type="button" value="Sprawdź"/>

Informacje o urządzeniu

Ustawianie czasu

Ustawienia wideo

Ustawienia dźwięku

Ustawienia nagrywania

Ustawienia alarmu

Email

FTP

Logi systemowe

Ustawienia sieci

**Bezprzewodowy**

Ustawienia DDNS

PTZ-ustawienia

Ustawienia wielu urządzeń

Ustawienia użytkowników

Inne

ONVIF

Wykrywanie ruchu

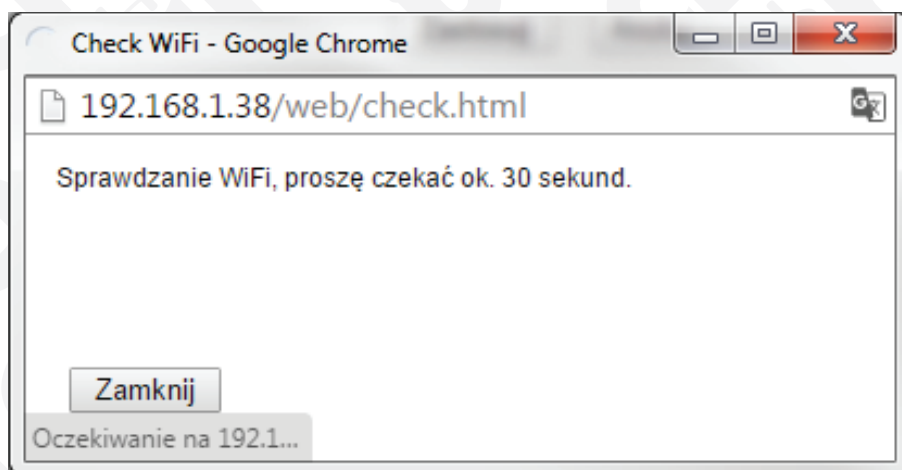
Automatyczne zdjęcia

Parametry wideo


Obraz

Wstecz

### Sprawdzanie statusu połączenia sygnału WiFi




## 6. INFORMACJE O URZĄDZENIU

W celu wyświetlenia informacji o urządzeniu należy kliknąć ikonę , a następnie przejść do zakładki „Informacje o urządzeniu”.

## 7. USTAWIENIA CZASU

W celu ustawienia czasu systemowego należy:

1. Kliknąć ikonę , a następnie przejść do zakładki „Ustawienia czasu”.
2. Można wybrać dowolny serwer NTP i kliknąć „Zastosuj”.
3. Wybrać żądany czas i kliknąć „Zastosuj”, aby go aktywować.

Ustawienia czasu	
Data i czas systemu	2016-09-26 08:24:04
Czas z serwera <input checked="" type="checkbox"/>	
NTP-Serwer	time.windows.com ▼
Interwał	01 ▼ Godziny
Strefa czasowa	(GMT+01:00)Bruksela, Paryż, Berlin, Rzym, Madryt, Siduogeer ▼
	<input type="checkbox"/> Automatycznie dostosuj czas na letni

Informacje o urządzeniu

**Ustawianie czasu**

Ustawienia wideo

Ustawienia dźwięku

Ustawienia nagrywania

Ustawienia alarmu

Email

FTP

Logi systemowe

Ustawienia sieci

Bezprzewodowy

Ustawienia DDNS

PTZ-ustawienia

Ustawienia wielu urządzeń

Ustawienia użytkowników

Inne

ONVIF

Wykrywanie ruchu

Automatyczne zdjęcia


Parametry wideo

Obraz

Wstecz

## 8. USTAWIENIA NAGRYWANIA

W celu ustawienia opcji rejestracji obrazu należy:

1. Kliknąć ikonę , a następnie przejść do zakładki „Ustawienia nagrywania”.
2. Wybrać „Włączony”.
3. Wybrać „Pierwszy strumień” lub „Drugi strumień”.
4. Wybrać harmonogram czasowy dla nagrywania.
5. Kliknąć „Zastosuj”.

## 9. WYKRYWANIE RUCHU

### Uwaga!

Opcja „Wykrywanie ruchu” działa prawidłowo wyłącznie w przeglądarce Internet Explorer. Jeżeli po uruchomieniu kamery w IE opcja nie zadziała - należy ustawić widok zgodności.

W tym celu należy kliknąć koło zębate w prawym górnym rogu przeglądarki, wybrać „Ustawienia widoków zgodności”, a następnie dodać adres IP kamery do listy. Po zapisaniu zmian należy zrestartować przeglądarkę i ponownie zalogować się do oprogramowania kamery.

W celu aktywacji funkcji „wykrywanie ruchu” należy aktywować okna znajdujące się pod wyświetlonym obrazem, a następnie wybrać obszar, który ma być monitorowany.

Maksymalnie możemy aktywować 4 niezależne obszary.

<input type="checkbox"/> Okno1	<input checked="" type="checkbox"/> Okno2	<input type="checkbox"/> Okno3	<input type="checkbox"/> Okno4	
Wrażliwość :	Wrażliwość :	Wrażliwość :	Wrażliwość :	Zastosuj
50	50	50	50	

## 10. USTAWIENIA ALARMU

Po wykryciu ruchu kamera pozwala na aktywację alarmu, którego działanie może być ustawione wg harmonogramu tygodniowego.

Opcja wyzwolenia alarmu w zależności od modelu kamery umożliwia aktywację funkcji:

MODEL	ZAPIS NA FTP	ZAPIS NA KARCIE SD	POWIADOMIENIA E-MAIL	ALARM AKUSTYCZNY
IC-04C3	✓	✓	✓	✗
IC-06C3	✓	✓	✓	✗
IC-07C3	✓	✓	✓	✗
IC-12C3	✓	✓	✓	✓
IC-15C3	✓	✗	✓	✗

Alarm

**Ustawienia połączenia**

Wyślij e-mail ze zdjęciem

Zapisz zdjęcie na serwerze FTP

Zapisz wideo na serwerze FTP

Wyjście przekaźnikowe 5 SEK

Zapisz zdjęcie na karcie SD

Zapisz wideo na karcie SD

Wyzwalanie dźwięku alarmu

Ustawienia alarmu 1

Ilość przechwytywanych obrazów 1

**Harmonogram**

Wybierz listę    Wyczyść listę

	0	1	2	3	4	5	6	7	8	9	10	11	12	13	14	15	16	17	18	19	20	21	22	23
Niedziela	█	█	█	█	█	█	█	█	█	█	█	█	█	█	█	█	█	█	█	█	█	█	█	█
Poniedziałek	█	█	█	█	█	█	█	█	█	█	█	█	█	█	█	█	█	█	█	█	█	█	█	█
Wtorek	█	█	█	█	█	█	█	█	█	█	█	█	█	█	█	█	█	█	█	█	█	█	█	█
Sroda	█	█	█	█	█	█	█	█	█	█	█	█	█	█	█	█	█	█	█	█	█	█	█	█
Czwartek	█	█	█	█	█	█	█	█	█	█	█	█	█	█	█	█	█	█	█	█	█	█	█	█
Piątek	█	█	█	█	█	█	█	█	█	█	█	█	█	█	█	█	█	█	█	█	█	█	█	█
Sobota	█	█	█	█	█	█	█	█	█	█	█	█	█	█	█	█	█	█	█	█	█	█	█	█

Zastosuj    Anuluj

- Informacje o urządzeniu
- Ustawianie czasu
- Ustawienia wideo
- Ustawienia dźwięku
- Ustawienia nagrywania
- Ustawienia alarmu
- Email
- FTP
- Logi systemowe
- Ustawienia sieci
- Bezprzewodowy
- Ustawienia DDNS
- PTZ-ustawienia
- Ustawienia wielu urządzeń
- Ustawienia użytkowników
- Inne
- ONVIF
- Wykrywanie ruchu
- Automatyczne zdjęcia
- Parametry wideo
- Obraz
- Wstecz

19

## 10.1 POWIADOMIENIA E-MAIL

Ekran konfiguracji poczty elektronicznej służy do przygotowania funkcji alarmu. Jeżeli wykrywanie ruchu aktywuje załączenie kamery, przesłany zostanie e-mail ze zdjęciami. Warunkiem zadziałania opcji jest prawidłowa konfiguracja oraz test funkcji.

Ustawienia E-mail	
Serwer SMTP (poczty wychodzącej):	smtp.gmail.com Port 25
Zachowaj link	STARTTLS ▾
Uwierzytelnienie	<input checked="" type="radio"/> Włączone <input type="radio"/> Wyłączone
Nazwa użytkownika	jan.kowalski@gmail.com
Hasło	••••••••
Adres e-mail odbiorcy	jan.k@gmail.com
Adres e-mail nadawcy	jan.kowalski@gmail.com
Temat	test
Wiadomość	test (Maksymalna liczba znaków 127)
Test ustawień e-mail	Test Proszę ustawić a potem sprawdzić.

Informacje o urządzeniu

Ustawianie czasu

Ustawienia wideo

Ustawienia dźwięku

Ustawienia nagrywania

Ustawienia alarmu

**Email**

FTP

Logi systemowe

Ustawienia sieci

Bezprzewodowy

Ustawienia DDNS

PTZ-ustawienia

Ustawienia wielu urządzeń

Ustawienia użytkowników

Inne

ONVIF

Wykrywanie ruchu

Automatyczne zdjęcia

Parametry wideo

Obraz

Wstecz

### Uwaga!

Należy pamiętać, że do prawidłowego działania opcji wysyłania powiadomień e-mail konieczny jest stały dostęp urządzenia do Internetu.

W przypadku zastosowania konta Gmail należy zastosować port 465, a w kategorii zachowaj link wybrać opcję TLS.

## 10.2 ZRZUT OBRAZU NA FTP

Jeżeli wykrywanie ruchu aktywuje kamerę, zapisany zrzut obrazu zostanie przesłany na wcześniej skonfigurowany serwer FTP.

FTP	
Adres serwera	192.168.1.254
Port	21
Nazwa użytkownika	admin
Hasło	••••••••
Tryb pasywny	<input checked="" type="radio"/> Włączone <input type="radio"/> Wyłączone
Ścieżka	/
Test ustawień FTP	Test Proszę ustawić a potem sprawdzić.

Informacje o urządzeniu

Ustawianie czasu

Ustawienia wideo

Ustawienia dźwięku

Ustawienia nagrywania

Ustawienia alarmu

Email

**FTP**

Logi systemowe

Ustawienia sieci

Bezprzewodowy

Ustawienia DDNS

PTZ-ustawienia

Ustawienia wielu urządzeń

Ustawienia użytkowników

Inne

ONVIF

Wykrywanie ruchu

Automatyczne zdjęcia

Parametry wideo

Obraz

## 10.3 ZRZUT OBRAZU NA KARTĘ SD

W celu aktywacji opcji zrzutu obrazu lub wideo na kartę SD należy otworzyć zakładkę „Ustawienia alarmu” i tam aktywować funkcję „Zapisz zdjęcie na karcie SD” lub „Zapisz wideo na karcie SD” w zależności od naszych preferencji.

### Alarm

Wyślij e-mail ze zdjęciem

Zapisz zdjęcie na serwerze FTP

Zapisz wideo na serwerze FTP

Wyjście przełącznikowe 5 SEK

Zapisz zdjęcie na karcie SD

Zapisz wideo na karcie SD

Wyzwalanie dźwięku alarmu

Ustawienia alarmu 1

Ilość przechwytywanych obrazów 1

Harmonogram

Wybierz listę Wyczyść listę

	0	1	2	3	4	5	6	7	8	9	10	11	12	13	14	15	16	17	18	19	20	21	22	23
Niedziela																								
Poniedziałek																								
Wtorek																								
Sroda																								
Czwartek																								
Piatek																								
Sobota																								

Zastosuj Anuluj

- Informacje o urządzeniu
- Ustawianie czasu
- Ustawienia wideo
- Ustawienia dźwięku
- Ustawienia nagrywania
- Ustawienia alarmu**
- Email
- FTP
- Logi systemowe
- Ustawienia sieci
- Bezprzewodowy
- Ustawienia DDNS
- PTZ-ustawienia
- Ustawienia wielu urządzeń
- Ustawienia użytkowników
- Inne
- ONVIF
- Wykrywanie ruchu
- Automatyczne zdjęcia
- Parametry wideo
- Obraz
- Wstecz

## 11. DZIENNIK SYSTEMOWY

Dziennik systemowy jest przeznaczony dla administratorów do monitorowania operacji systemowych

```
[1970_01_01 01:00:34] user(admin) login for live stream.
[1970_01_01 01:00:34] ircut: display switch(blackwhite -> color).
[1970_01_01 01:00:34] user(admin) login for live stream.
[2016_09_23 14:29:32] user(admin) login for live stream.
[2016_09_23 14:58:39] user(admin) logout from live stream.
[2016_09_23 14:59:11] user(admin) login for rtmp stream.
[2016_09_23 14:59:20] user(admin) logout from rtmp stream.
[2016_09_23 14:59:20] user(admin) login for live stream.
[2016_09_23 14:59:22] user(admin) logout from live stream.
[2016_09_23 14:59:22] user(admin) login for live stream.
[2016_09_23 14:59:52] user(admin) logout from live stream.
[2016_09_23 15:00:37] ircut: display switch(color -> blackwhite).
[2016_09_23 15:00:38] ircut: display switch(blackwhite -> color).
[2016_09_23 16:52:33] ircut: display switch(color -> blackwhite).
[2016_09_23 16:52:42] ircut: display switch(blackwhite -> color).
[2016_09_23 16:52:46] ircut: display switch(color -> blackwhite).
[2016_09_23 16:53:03] ircut: display switch(blackwhite -> color).
[2016_09_23 16:53:05] ircut: display switch(color -> blackwhite).
[2016_09_23 16:53:18] ircut: display switch(blackwhite -> color).
[2016_09_23 16:53:20] ircut: display switch(color -> blackwhite).
[2016_09_23 16:53:29] ircut: display switch(blackwhite -> color).
[2016_09_23 16:53:32] ircut: display switch(color -> blackwhite).
[2016_09_23 16:53:44] ircut: display switch(blackwhite -> color).
[2016_09_23 16:53:47] ircut: display switch(color -> blackwhite).
[2016_09_23 16:54:04] ircut: display switch(blackwhite -> color).
[2016_09_23 16:54:08] ircut: display switch(color -> blackwhite).
[2016_09_23 16:54:26] ircut: display switch(blackwhite -> color).
[2016_09_23 16:54:29] ircut: display switch(color -> blackwhite).
[2016_09_23 16:54:48] ircut: display switch(blackwhite -> color).
[2016_09_23 16:54:50] ircut: display switch(color -> blackwhite).
[2016_09_23 16:55:14] ircut: display switch(blackwhite -> color).
[2016_09_23 16:55:16] ircut: display switch(color -> blackwhite).
[2016_09_23 16:55:29] ircut: display switch(blackwhite -> color).
[2016_09_23 16:55:31] ircut: display switch(color -> blackwhite).
[2016_09_23 16:56:04] ircut: display switch(blackwhite -> color).
[2016_09_23 16:56:07] ircut: display switch(color -> blackwhite).
```

Czyść logi Odśwież

- Informacje o urządzeniu
- Ustawianie czasu
- Ustawienia wideo
- Ustawienia dźwięku
- Ustawienia nagrywania
- Ustawienia alarmu
- Email
- FTP
- Logi systemowe**
- Ustawienia sieci
- Bezprzewodowy
- Ustawienia DDNS
- PTZ-ustawienia
- Ustawienia wielu urządzeń
- Ustawienia użytkowników
- Inne
- ONVIF
- Wykrywanie ruchu
- Automatyczne zdjęcia
- Parametry wideo
- Obraz
- Wstecz

## 12. USTAWIENIA SIECIOWE

Zakładka „Ustawienia sieciowe” umożliwia konfigurację parametrów sieciowych urządzenia - nadanie stałego adresu IP, ustawienie bramy routera czy ustawienia portów.


Ustawienia LAN	
Konfiguracja IP	Staly adres IP
Adres IP	192.168.1.44
Maska podsieci	255.255.255.0
Brama domyślna	192.168.1.1
Typ konfiguracji DNS	Manualne nadawanie adresu
Preferowany DNS	192.168.1.252
Alternatywny DNS	192.168.1.253
Port HTTP	80 (80 - 1024 ~ 49151)
Port RTSP	554 (554 - 1024 ~ 49151)
Rtmp	1935
RTSP-zezwozenie na weryfikację	<input checked="" type="radio"/> Włączone <input type="radio"/> Wyłączone (Uwaga: modyfikacja ustawień, restartowanie urządzenia)

Zastosuj Anuluj

Informacje o urządzeniu
Ustawianie czasu
Ustawienia wideo
Ustawienia dźwięku
Ustawienia nagrywania
Ustawienia alarmu
Email
FTP
Logi systemowe
<b>Ustawienia sieci</b>
Bezprzewodowy
Ustawienia DDNS
PTZ-ustawienia
Ustawienia wielu urządzeń
Ustawienia użytkowników
Inne
ONVIF
Wykrywanie ruchu
Automatyczne zdjęcia
Parametry wideo
Obraz
Wstecz

## 13. USTAWIENIA DDNS

W celu skonfigurowania opcji DDNS należy:

1. Kliknąć ikonę  i wybrać opcję „Ustawienia usługi DDNS”.
2. Wybrać serwer DDNS, wprowadzić nazwę użytkownika DDNS i hasło.
3. Przesłać, odświeżyć, status DDNS wyświetli się jako „DDNS pomyślnie”.

DDNS	
Mój DDNS	<input checked="" type="radio"/> Włączone <input type="radio"/> Wyłączone
Adres serwera	ipcpnp.com
Port serwera	80
Nazwa użytkownika	jan.kowalski
Hasło	••••••••
Zewnętrzny DDNS	<input checked="" type="radio"/> Włączone <input type="radio"/> Wyłączone
Dostawca	Dyndns.org
Nazwa użytkownika	myuserid
Hasło	••••••••
Twoja Domena	mydomain.dyndns.org

Zastosuj Anuluj

Informacje o urządzeniu
Ustawianie czasu
Ustawienia wideo
Ustawienia dźwięku
Ustawienia nagrywania
Ustawienia alarmu
Email
FTP
Logi systemowe
Ustawienia sieci
Bezprzewodowy
<b>Ustawienia DDNS</b>
PTZ-ustawienia
Ustawienia wielu urządzeń
Ustawienia użytkowników
Inne
ONVIF
Wykrywanie ruchu
Automatyczne zdjęcia
Parametry wideo
Obraz
Wstecz

## 14. USTAWIENIA PTZ

Ustawienia PTZ wyświetlają się w przypadku wszystkich kamer IP WiFi, natomiast ich wykorzystanie dotyczy wyłącznie modeli posiadających obrotową głowicę tj. IC-07C3 i IC-11C3.

PTZ-ustawienia	
Kurs obrotu	1 (1-50)
Prędkość PTZ	Średnio
Wycentrum po automatycznym obrocie	<input type="radio"/> Włączone <input checked="" type="radio"/> Wyłączone
Wyłączenie alarmu podczas obrotu	<input checked="" type="radio"/> Włączone <input type="radio"/> Wyłączone

Zastosuj Anuluj

- Informacje o urządzeniu
- Ustawianie czasu
- Ustawienia wideo
- Ustawienia dźwięku
- Ustawienia nagrywania
- Ustawienia alarmu
- Email
- FTP
- Logi systemowe
- Ustawienia sieci
- Bezprzewodowy
- Ustawienia DDNS
- PTZ-ustawienia**
- Ustawienia wielu urządzeń
- Ustawienia użytkowników
- Inne
- ONVIF
- Wykrywanie ruchu
- Automatyczne zdjęcia
- Parametry wideo
- Obraz
- Wstecz

## 15. USTAWIENIA UŻYTKOWNIKA

Ustawienia użytkownika pozwalają na modyfikację haseł dostępowych.

Ustawienia użytkowników			
Pole widzenia	Nazwa użytkownika	Hasło	Powtórz hasło
admin	admin	•••••	•••••
user	user	••••	••••
guest	guest	•••••	•••••

Zastosuj Anuluj

- Informacje o urządzeniu
- Ustawianie czasu
- Ustawienia wideo
- Ustawienia dźwięku
- Ustawienia nagrywania
- Ustawienia alarmu
- Email
- FTP
- Logi systemowe
- Ustawienia sieci
- Bezprzewodowy
- Ustawienia DDNS
- PTZ-ustawienia
- Ustawienia wielu urządzeń
- Ustawienia użytkowników**
- Inne
- ONVIF
- Wykrywanie ruchu
- Automatyczne zdjęcia
- Parametry wideo
- Obraz
- Wstecz

## 16. USTAWIENIA WIELOKROTNE

Ustawienia wielokrotne pozwalają na kopiowanie ustawień dokonanych w danej kamerze do innych kamer z tej samej serii. Za pomocą tej funkcji można dodać maksymalnie 9 kamer.

W celu poprawnej konfiguracji opcji należy:

1. Po odświeżeniu urządzenia w wyszukiwaniu LAN będzie można znaleźć inne kamery podłączone do tej samej sieci LAN
2. Kliknąć „2. kamera”
3. Kliknąć żądaną kamerę, aby dodać ją jako 2. kamera, wpisać prawidłową nazwę użytkownika i hasło
4. Kliknąć „Zastosuj”

Ustawienia wielu urządzeń	
Sieć lokalna	IP Camera(192.168.1.41) IP Camera(192.168.1.44) <input type="button" value="Odśwież"/>
1. kamera	Host lokalny
2. kamera	Zaden
3. kamera	Zaden
4. kamera	Zaden
5. kamera	Zaden
6. kamera	Zaden
7. kamera	Zaden
8. kamera	Zaden
9. kamera	Zaden

- Informacje o urządzeniu
- Ustawianie czasu
- Ustawienia wideo
- Ustawienia dźwięku
- Ustawienia nagrywania
- Ustawienia alarmu
- Email
- FTP
- Logi systemowe
- Ustawienia sieci
- Bezprzewodowy
- Ustawienia DDNS
- PTZ-ustawienia
- Ustawienia wielu urządzeń**
- Ustawienia użytkowników
- Inne
- ONVIF
- Wykrywanie ruchu
- Automatyczne zdjęcia
- Parametry wideo
- Obraz
- Wstecz

## 17. KONSERWACJA

Za pomocą tej opcji można przywrócić ustawienia fabryczne kamery i wykonać aktualizację oprogramowania sprzętowego.

Instalacja	
Restart	<input type="button" value="restart"/>
Przywrócenie ustawień fabrycznych	<input type="button" value="fabryczne ustawienia"/>
Aktualizacja	<input type="button" value="Przeglądaj..."/> <input type="button" value="ok"/>

- Informacje o urządzeniu
- Ustawianie czasu
- Ustawienia wideo
- Ustawienia dźwięku
- Ustawienia nagrywania
- Ustawienia alarmu
- Email
- FTP
- Logi systemowe
- Ustawienia sieci
- Bezprzewodowy
- Ustawienia DDNS
- PTZ-ustawienia
- Ustawienia wielu urządzeń
- Ustawienia użytkowników
- Inne**
- ONVIF
- Wykrywanie ruchu
- Automatyczne zdjęcia
- Parametry wideo
- Obraz
- Wstecz

## 18. ONVIF

Funkcja ONVIF pozwala na podłączenie kamery do rejestratorów sieciowych IP wspierających ten protokół.

ONVIF	
onvif :	<input checked="" type="radio"/> Włączone <input type="radio"/> Wyłączone
Port :	<input type="text" value="8080"/>
Pole widzenia :	<input type="radio"/> Sprawdź typ <input checked="" type="radio"/> Nie sprawdzaj
Ustawienia strafy czasowej :	<input checked="" type="radio"/> Pozwól <input type="radio"/> Zabroń
Ustawienia parametrów obrazu :	<input type="radio"/> Pozwól <input checked="" type="radio"/> Zabroń

- Informacje o urządzeniu
- Ustawianie czasu
- Ustawienia wideo
- Ustawienia dźwięku
- Ustawienia nagrywania
- Ustawienia alarmu
- Email
- FTP
- Logi systemowe
- Ustawienia sieci
- Bezprzewodowy
- Ustawienia DDNS
- PTZ-ustawienia
- Ustawienia wielu urządzeń
- Ustawienia użytkowników
- inne
- ONVIF**
- Wykrywanie ruchu
- Automatyczne zdjęcia
- Parametry wideo
- Obraz
- Wstecz

## 19. ZDJĘCIA AUTOMATYCZNE

Funkcja „automatyczne zdjęcia” pozwala na automatyczne wykonywanie zdjęć w interwale czasowym i zapisywanie ich na karcie SD lub serwerze FTP.

Automatyczne zdjęcia	
Karta SDInterwał między zdjęciami :	<input type="text" value="60"/> SEK
	<input type="checkbox"/> Zapisz zdjęcie na karcie SD
FTPInterwał między zdjęciami :	<input type="text" value="60"/> SEK
	<input type="checkbox"/> Zapisz zdjęcie na serwerze FTP <a href="#">FTP</a>

- Informacje o urządzeniu
- Ustawianie czasu
- Ustawienia wideo
- Ustawienia dźwięku
- Ustawienia nagrywania
- Ustawienia alarmu
- Email
- FTP
- Logi systemowe
- Ustawienia sieci
- Bezprzewodowy
- Ustawienia DDNS
- PTZ-ustawienia
- Ustawienia wielu urządzeń
- Ustawienia użytkowników
- inne
- ONVIF
- Wykrywanie ruchu
- Automatyczne zdjęcia**
- Parametry wideo
- Obraz
- Wstecz

## 20. STREFY PRYWATNOŚCI

Funkcja „Parametry wideo” pozwala na nałożenie masek na obraz i wyznaczenie stref prywatności. Jednocześnie na obraz można nanieść 4 niezależne maski.

**Parametry wideo**

IP Camera 2016-09-26 09:35:28

Okno1 Kolor : 000000

Okno2 Kolor : 000000

Okno3 Kolor : 000000

Okno4 Kolor : 000000

Zastosuj

- Informacje o urządzeniu
- Ustawianie czasu
- Ustawienia wideo
- Ustawienia dźwięku
- Ustawienia nagrywania
- Ustawienia alarmu
- Email
- FTP
- Logi systemowe
- Ustawienia sieci
- Bezprzewodowy
- Ustawienia DDDNS
- PTZ-ustawienia
- Ustawienia wielu urządzeń
- Ustawienia użytkowników
- Inne
- ONVIF
- Wykrywanie ruchu
- Automatyczne zdjęcia
- Parametry wideo**
- Obraz
- Wstecz

## 21. USTAWIENIA PARAMETRÓW OBRAZU

**Ustawienia obrazu**

IP Camera 2016-09-26 09:36:21

Aktualny tryb : KolorTryby

Jasność : 50

Nasycenie : 120

Kontrast : 50

Ostrość : 60

Ekspozycja : 64

Odbicie  Odbicie lustrzane

WDR

Tryb ekspozycji : Automatyczny

Automatyczny obraz : Natężenie oświetlenia

Kontrola IR LED : Automatyczny

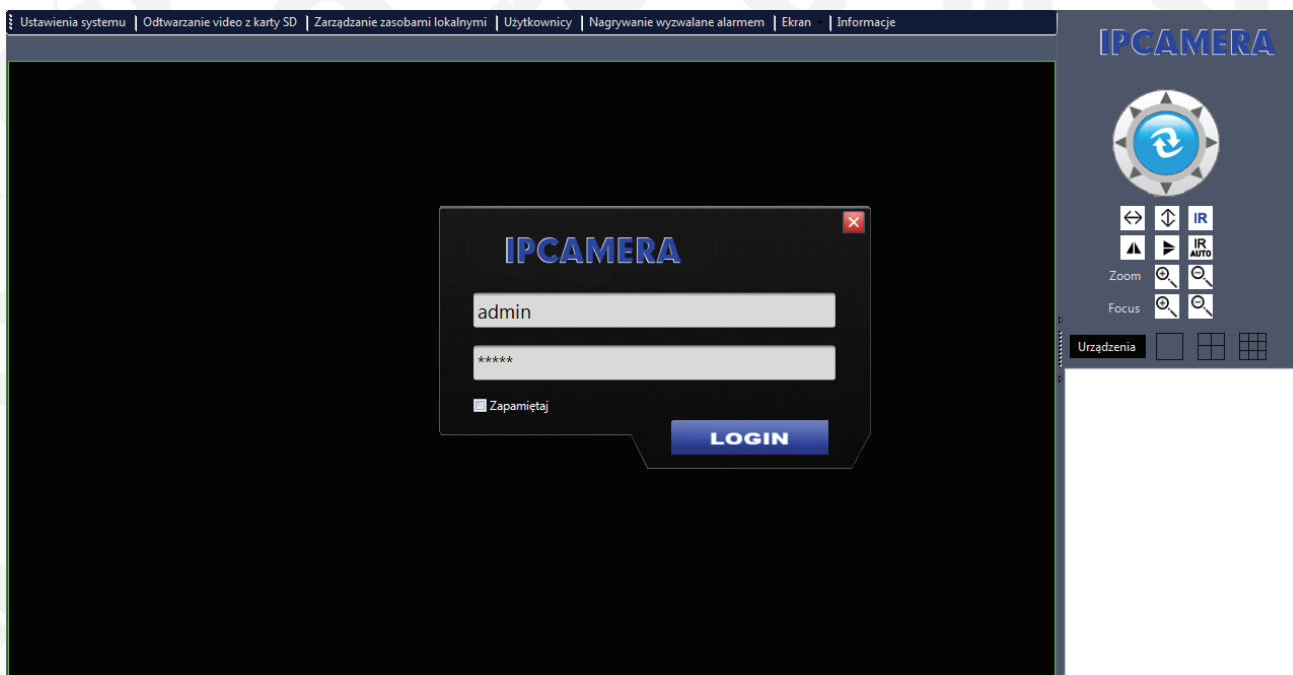
IRCut t : 750 (1-1024, im większa wartość, tym późniejszy czas przełączania)

Zastosuj Anuluj Domyślnie

- Informacje o urządzeniu
- Ustawianie czasu
- Ustawienia wideo
- Ustawienia dźwięku
- Ustawienia nagrywania
- Ustawienia alarmu
- Email
- FTP
- Logi systemowe
- Ustawienia sieci
- Bezprzewodowy
- Ustawienia DDDNS
- PTZ-ustawienia
- Ustawienia wielu urządzeń
- Ustawienia użytkowników
- Inne
- ONVIF
- Wykrywanie ruchu
- Automatyczne zdjęcia
- Parametry wideo**
- Obraz**
- Wstecz

## 22. LOGOWANIE KAMERY ZA POMOCĄ KLIENTA PC

1. Otworzyć folder „PC Client”, kliknąć „IPCClient” – „Dalej” – „Instalacja” – „Zakończenie”

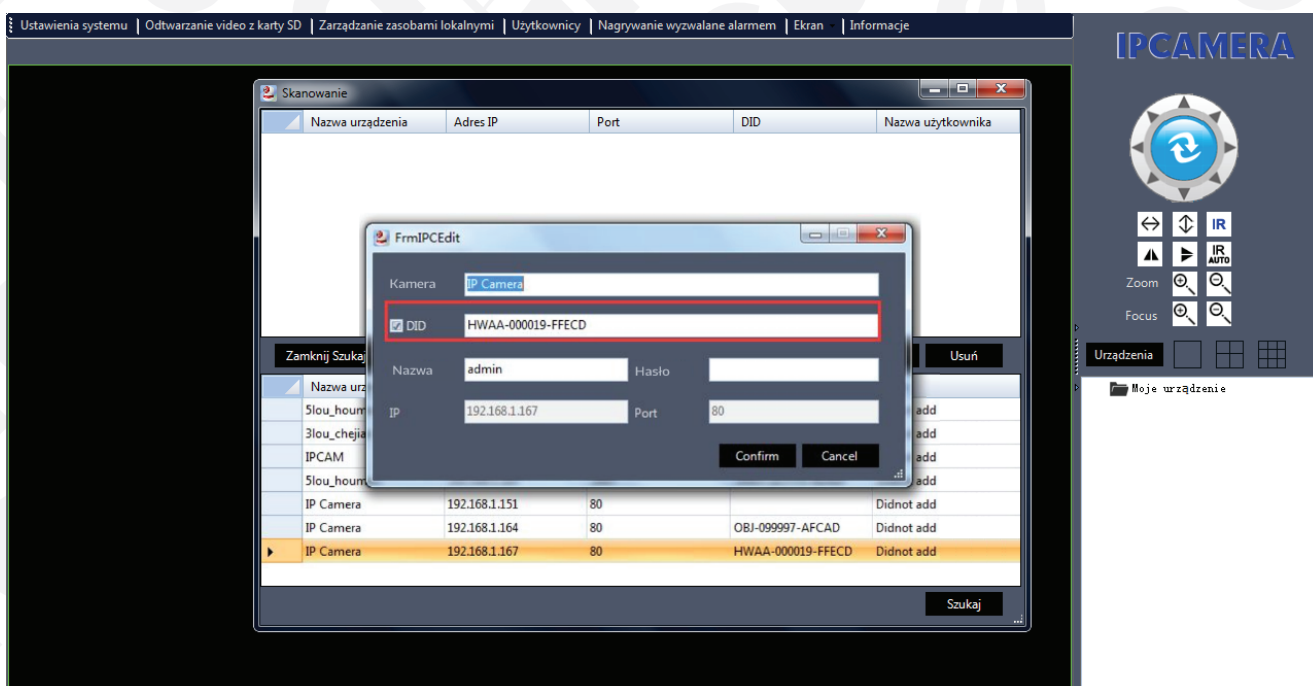


**Uwaga!** Nazwa użytkownika: admin | hasło: admin

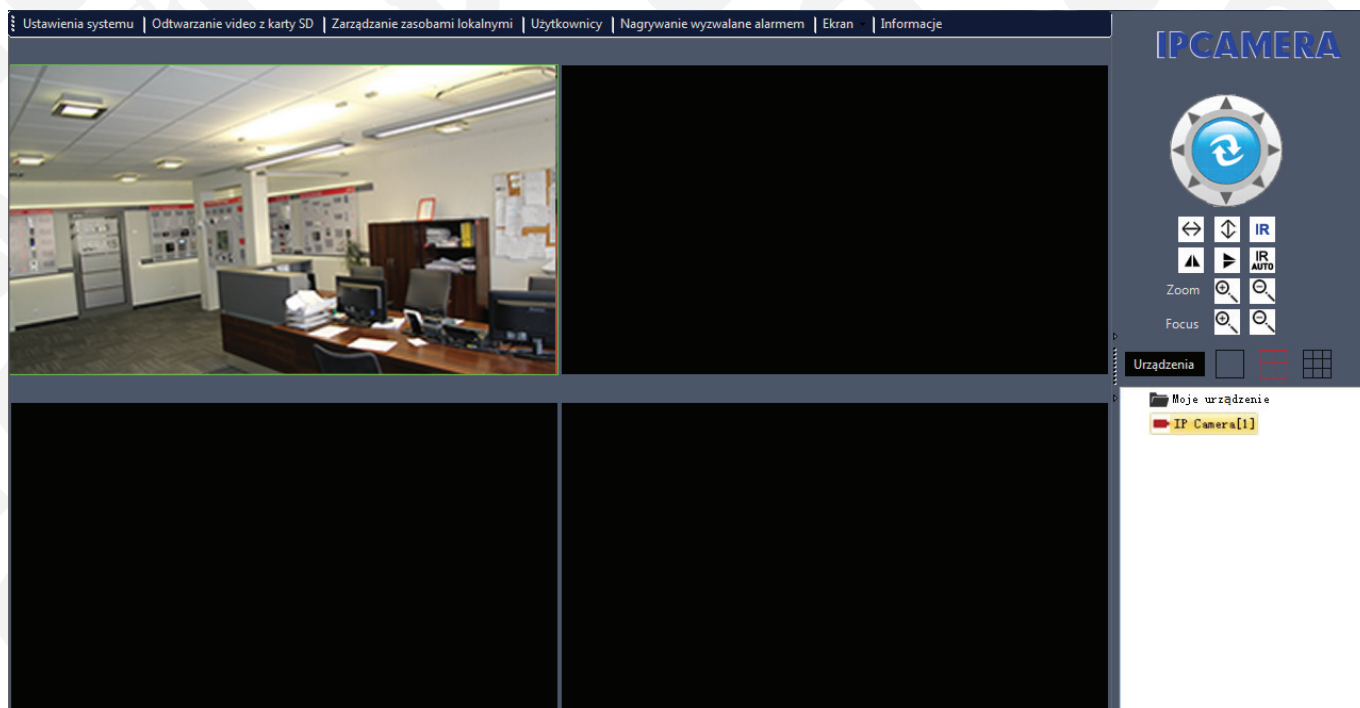
2. Kliknąć „Urządzenia”

Lokalny dostęp: Oprogramowanie automatycznie rozpocznie wyszukiwanie lokalnych adresów IP kamer. Wybrać urządzenie, klikając podwójnie adres IP i wprowadzić odpowiednią nazwę użytkownika oraz hasło.

Zdalny dostęp: Kliknąć „Dodaj” i wprowadzić unikalny identyfikator P2P w polu „DID” (identyfikator P2P jest dołączony do kamery w formie naklejki na urządzeniu oraz pudełku).



- Wybrać okno podglądu, następnie kliknąć „Moje urządzenia” i podwójnie kliknąć nazwę kamery.



### Często zadawane pytania:

#### A. Zapomniane hasło

- Zresetować kamerę. Przy włączonym zasilaniu należy nacisnąć przycisk RESET przez 10 sekund. Przycisk znajduje się na spodzie kamery. W kamerach zewnętrznych biały przycisk reset znajduje się na końcu przewodu zasilania.
- Po zakończeniu resetowania kamera jest zresetowana do ustawień fabrycznych, nazwa użytkownika i hasło brzmi „admin”.

#### B. Brak obrazu wideo, w przeglądarce wyświetla się tylko czarny ekran

##### Informacja:

Jeżeli po uruchomieniu OCX ActiveX nadal nie ma przekazu obrazu na żywo, należy spróbować aktywować opcję ActiveX w ustawieniach zabezpieczeń IE, wykonując następujące kroki:

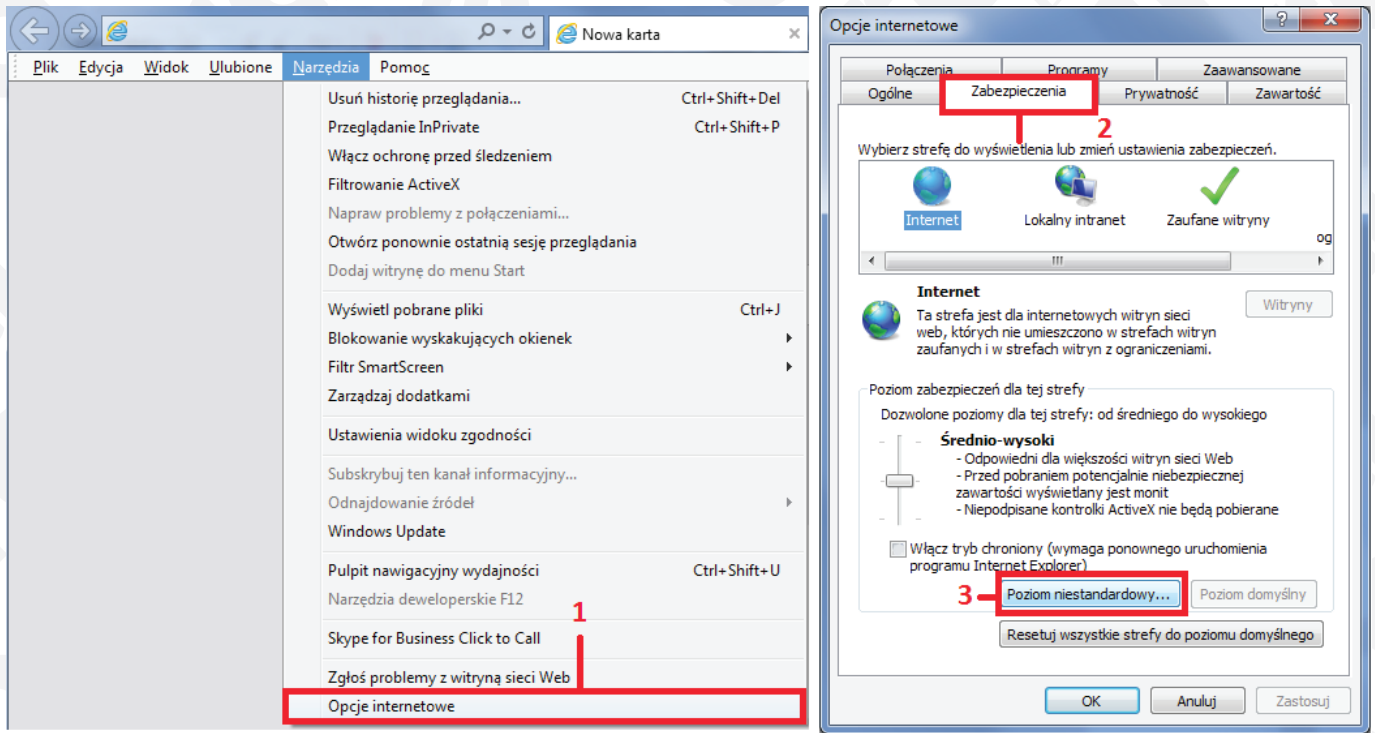
- Wyłączyć zaporę w komputerze.
- Zmienić ustawienia ActiveX w przeglądarce „IE” > „Narzędzia” > „Opcje internetowe” > „Zabezpieczenia” > „Poziom niestandardowy” > „Kontrolki ActiveX i wtyczki”, wszystkie opcje ActiveX powinny być skonfigurowane jako „włączone”:

##### Szczególnie:

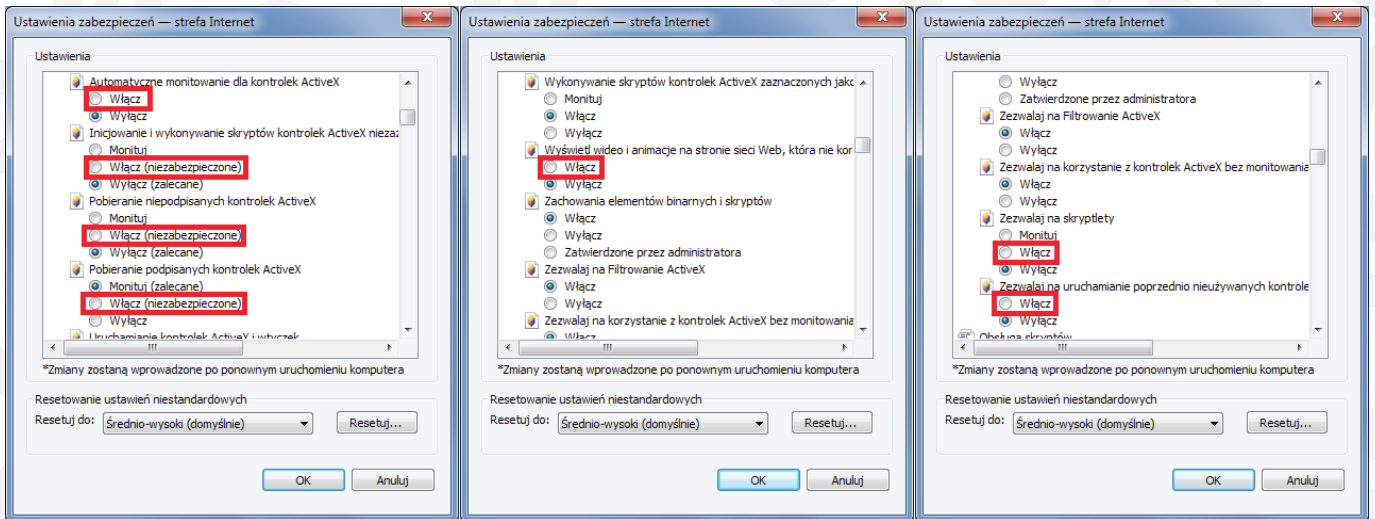
Włącz: Pobieranie niepodpisanych kontrolek ActiveX

Włącz: Wykonywanie skryptów kontrolek ActiveX nie zaznaczonych jako bezpieczne

Włącz: Uruchamianie kontrolek ActiveX i wtyczek



a.



b.



# KARTA GWARANCYJNA

nazwa wyrobu: **KAMERA IP WIFI**

model:

**IC-04C3 IC-06C3 IC-07C3**  
**IC-12C3 IC-15C3**

data sprzedaży .....

pieczęć punktu sprzedaży i podpis sprzedawcy

## OGÓLNE WARUNKI NAPRAW GWARANCYJNYCH

- Eura-Tech Sp. z o. o. z siedzibą w Wejherowie przy ul. Przemysłowej 35A (zwany dalej „Gwarantem”), gwarantuje sprawne działanie wskazanego w Gwarancji urządzenia (zwanego dalej „Produktem”).
- Gwarancja jest udzielana na okres 24 miesięcy, pod warunkiem użytkowania Produktu zgodnie z warunkami techniczno-eksploatacyjnymi opisanymi w instrukcji obsługi oraz przyjętymi standardami. Gwarancja obowiązuje na terenie Rzeczypospolitej Polskiej. Na wybrane produkty np. sygnalizatory czadu czas obowiązywania gwarancji może być dłuższy, co każdorazowo określone jest już przy samym produkcie.
- Prawa i obowiązki Gwaranta oraz Nabywcy Produktu reguluje treść postanowień ujętych w niniejszej Gwarancji, z którymi Nabywca powinien się zapoznać przed zakupem. Zakup Produktu jest równoznaczny z akceptacją warunków niniejszej Gwarancji.
- Data, od której obowiązuje czas trwania Gwarancji, jest data wystawienia dokumentu sprzedaży zapisana w Karcie Gwarancyjnej i dokumencie sprzedaży. Ujawnione w okresie trwania Gwarancji wady będą usunięte bezpłatnie przez Centralny Serwis Eura-Tech Sp. z o. o. (zwany dalej „Serwisem”).
- Dokumentem potwierdzającym zawarcie powyższej umowy i tym samym uprawniającym do dochodzenia swoich praw jest prawidłowo wypełniona Karta Gwarancyjna wraz z dokumentem potwierdzającym zakup (paragon fiskalny, faktura VAT). Jakikolwiek zmiany (zamazania, wytarcia, przekreślenia, poprawki itp.) w Karcie Gwarancyjnej powodują jej unieważnienie.
- W przypadku Produktów nie posiadających Kart Gwarancyjnych (np. dzwonki bezprzewodowe, gongi, sygnalizatory, wykrywacze i inne), dokumentem potwierdzającym zawarcie umowy jest dokument sprzedaży (paragon fiskalny, faktura VAT).
- Naprawa gwarancyjna nie obejmuje czynności przewidzianych w Instrukcji Obsługi, do wykonania których zobowiązany jest Nabywca we własnym zakresie i na własny koszt (np.: zainstalowanie, konfiguracja, optymalne zabezpieczenie przed działaniem warunków zewnętrznych, konserwacja, ewentualny demontaż itp.).
- Gwarancją nie są objęte:
  - akcesoria / materiały eksploatacyjne takie jak: ramki oraz śruby montażowe, przewody, karty zbliżeniowe, zasilacze wraz z kablami zasilającymi, baterie oraz akumulatory i inne elementy, które są dodatkowo dołączone do Produktów - ze względu na swój charakter posiadają okres żywotności eksploatacyjnej,
  - uszkodzenia mechaniczne, elektryczne, chemiczne i termiczne lub celowe uszkodzenia Produktu i wywołane nimi wady,
  - uszkodzenia i wady wynikłe na skutek niewłaściwego lub niezgodnego z Instrukcją Obsługi użytkowania, niedbałością użytkownika, niewłaściwym przechowywaniem czy konserwacją Produktu, a także stosowanie Produktu niezgodnie z przepisami bezpieczeństwa i niezgodnie z jego przeznaczeniem,
  - uszkodzenia Produktu, który nie został prawidłowo zabezpieczony podczas transportu do Serwisu (np. brak opakowania transportowego, nie owinięcie Produktu odpowiednio w folię zabezpieczającą, unieruchomienie Produktu w opakowaniu itp.),
  - uszkodzenia Produktu, do którego Nabywca zgubił Kartę Gwarancyjną,
  - uszkodzenia powstałe w wyniku pożaru, powodzi, uderzenia pioruna (także pośredniego), czy też innych klęsk żywiołowych, nieprzewidzianych wypadków, zalania płynami, przepięciem w sieci elektrycznej, podłączenia do sieci elektrycznej w sposób niezgodny z Instrukcją Obsługi,
  - Produkty, w których dokonano przeróbek, zmian konstrukcyjnych, napraw naruszając plombę gwarancyjną lub w jakikolwiek inny sposób.
- Gwarant zapewnia bezpłatnie części zamienne oraz robociznę, zgodnie z warunkami podanymi w niniejszej Gwarancji, w okresie trwania Gwarancji, o którym mowa na ostatnich stronach Instrukcji Obsługi w rozdziale „Warunki Gwarancji”. Gwarancja obejmuje tylko i wyłącznie usterki Produktu spowodowane wadliwymi częściami i/lub defektami produkcyjnymi.
- Zgłoszenie reklamacyjne będzie rozpatrywane jedynie w przypadku, gdy reklamowany Produkt zostanie dostarczony do Serwisu wraz z:
  - Kartą Gwarancyjną (za wyjątkiem urządzeń wymienionych w pkt. 6),
  - prawidłowo wypełnionym Formularzem zgłoszenia naprawy
  - dowodem zakupu zawierającym datę oraz miejsce sprzedaży.
- Otwieranie urządzenia bez wyrażonej zgody Serwisu, dokonywanie wszelkich napraw we własnym zakresie lub w nieautoryzowanym serwisie przez osoby nieupoważnione, będzie podstawą do unieważnienia Gwarancji.
- Uszkodzony Produkt Nabywca zobowiązany jest dostarczyć do punktu sprzedaży lub bezpośrednio do Serwisu. Jeżeli reklamacja zostanie uznana przez Serwis za uzasadnioną, po naprawione Produkt zostaje odesłany do Nabywcy na koszt Gwaranta, korzystając z usług spedycji kurierskich, z którymi Gwarant ma aktualnie nawiązaną współpracę (GLS).
- Dostarczenie uszkodzonego Produktu jakiegokolwiek spedycją na koszt Gwaranta, bez wcześniejszego uzgodnienia z Serwisem, będzie skutkowało odmową przyjęcia paczki.
- Ewentualne wady lub uszkodzenia Produktu ujawnione i zgłoszone w okresie trwania Gwarancji będą usunięte bezpłatnie w terminie 14 dni kalendarzowych. W uzasadnionych przypadkach termin ten może ulec przedłużeniu, wówczas Nabywca zostanie poinformowany o przybliżonym czasie naprawy. Bieg terminu naprawy rozpoczyna się pierwszego dnia roboczego następującego po dniu dostarczenia Produktu do Serwisu
- Wadliwy Produkt lub jego części, które zostaną wymienione, stają się własnością Serwisu.
- Przed przystąpieniem do ewentualnej naprawy, Serwis każdorazowo dokonuje oględziny i oceny stopnia uszkodzenia reklamowanego Produktu. W przypadku stwierdzenia, że Produkt:
  - jest sprawny,
  - był instalowany oraz podłączony niezgodnie z zaleceniami zawartymi w Instrukcji Obsługi,
  - uległ uszkodzeniu ewidentnie z winy Nabywcy,
  - ma zerwaną plombę,
  - spełnia warunki podane w pkt. 8,wówczas Serwis traktuje takie zgłoszenie reklamacyjne za nieuzasadnione i może obciążyć Nabywcę kosztami transportu oraz diagnozy urządzenia, zgodnie z obowiązującym w Serwisie Cennikiem Usług Napraw Odpłatnych.
- Nabywcy przysługuje prawo do wymiany Produktu na inny, posiadający te same lub zbliżone parametry techniczne i eksploatacyjne, jeżeli:
  - w okresie trwania Gwarancji, Serwis dokona 3 napraw, a Produkt nadal będzie wykazywał wady uniemożliwiające używanie go zgodnie z przeznaczeniem,
  - Serwis uzna, że usunięcie wady jest niemożliwe lub w terminie określonym w pkt. 14,
  - naprawa może spowodować nadmierne koszty po stronie Serwisu.
- W skrajnych przypadkach, po wcześniejszym skonsultowaniu się z Nabywcą, Serwis ma możliwość:
  - przedłużenia okresu naprawy Produktu, jeżeli wymagane naprawy nie mogą być wykonane z powodu nieprzewidzianych okoliczności, takich jak trudności związane z importem urządzenia i/lub części zamiennych, przepisy prawne uniemożliwiające wykonanie naprawy itp.,
  - podjąć decyzję o zwrocie należności zgodnie i na podstawie ceny z faktury zakupowej, w przypadku, gdy nie ma możliwości wymiany Produktu na inny.
- Gwarant jak i Serwis nie ponosi odpowiedzialności za uszkodzenia innych urządzeń w wyniku awarii Produktu.
- Nabywca nie ma prawa do domagania się zwrotu utraconych korzyści w związku z awarią Produktu.
- Brak odbioru naprawionego Produktu po upływie 4 tygodni od terminu naprawy określonego w pkt. 14, będzie traktowane jako bezpłatne zrzeczenie się Produktu na rzecz Serwisu. Serwis może przekazać Produkt na cele charytatywne lub wykorzystać jego części na potrzeby Serwisu.
- W przypadku podejrzenia naruszenia przesyłki lub uszkodzenia przesyłanego Produktu w trakcie transportu, prosimy o stosowanie następującej procedury:
  - po otrzymaniu przesyłki należy każdorazowo sprawdzić stan opakowania w obecności pracownika spedycji (przesyłka powinna być zabezpieczona taśmą i/lub pieczęcią Serwisu, jeżeli tak nie jest lub jest w jakikolwiek sposób jest naruszona, oznacza to, że przesyłka była otwierana przez osoby nieuprawnione),
  - każdorazowo należy rozpakować i sprawdzić zawartość przesyłki w obecności pracownika spedycji, a w przypadku stwierdzenia uszkodzenia zawartości paczki lub jakichkolwiek braków, wspólnie sporządzić stosowny protokół.
- Gwarancja na Produkt nie wyłącza ani nie ogranicza uprawnień kupującego wynikających z niezgodności towaru z umową.

Centralny Serwis Eura-Tech Sp. z o. o.  
Przemysłowa 35a  
84-200 Wejherowo  
pon. - pt. 08:00 - 17:00  
e-mail: serwis@euratech.eu

Zużyte urządzenie elektryczne lub elektroniczne nie może być składowane (wyrzucone) wraz z innymi odpadami pochodzącymi z gospodarstw domowych. Aby uniknąć szkodliwego wpływu na środowisko naturalne i zdrowie ludzi, zużyte urządzenie należy składować w miejscach do tego przeznaczonych. W celu uzyskania informacji na temat miejsca i sposobu bezpiecznego składowania zużytego produktu należy zwrócić się do organu władz lokalnych lub firmy zajmującej się recyklingiem odpadów.

nr rej. BDO 000015700



Eura-Tech Sp. z o.o. niniejszym oświadcza, że typy urządzeń radiowych - kamery IP WiFi  
IC-04C3, IC-06C3, IC-07C3, IC-12C3, IC-15C3 - są zgodne z dyrektywą 2014/53/UE.  
Pełny tekst deklaracji zgodności UE jest dostępny pod następującym adresem internetowym:  
[www.eura-tech.eu](http://www.eura-tech.eu)



**Eura-Tech Sp. z o.o.**  
ul. Przemysłowa 35A, 84-200 Wejherowo  
[www.eura-tech.eu](http://www.eura-tech.eu)

Wszystkie prawa zastrzeżone.

Zdjęcia, rysunki i teksty użyte w niniejszej instrukcji obsługi są własnością firmy Eura-Tech Sp. z o.o.  
Powielanie, rozpowszechnianie i publikacja całości jak i fragmentów instrukcji są bez zgody autora zabronione!